

# Dell Latitude 3330

## Příručka majitele

Regulační model: P18S  
Regulační typ: P18S002



# Poznámky, upozornění a varování



**POZNÁMKA:** POZNÁMKA označuje důležité informace, které pomáhají lepšímu využití počítače.



**VÝSTRAHA: UPOZORNĚNÍ** poukazuje na možnost poškození hardwaru nebo ztráty dat a poskytuje návod, jak se danému problému vyhnout.



**VAROVÁNÍ:** VAROVÁNÍ označuje potenciální nebezpečí poškození majetku, úrazu nebo smrti.

© 2013 Dell Inc.

Ochranné známky použité v tomto textu: Dell™, logo Dell, Dell Boom™, Dell Precision™, OptiPlex™, Latitude™, PowerEdge™, PowerVault™, PowerConnect™, OpenManage™, EqualLogic™, Compellent™, KACE™, FlexAddress™, Force10™ a Vostro™ jsou ochranné známky společnosti Dell Inc. Intel®, Pentium®, Xeon®, Core® a Celeron® jsou registrované ochranné známky společnosti Intel Corporation v USA a jiných zemích. AMD® je registrovaná ochranná známka a AMD Opteron™, AMD Phenom™ a AMD Sempron™ jsou ochranné známky společnosti Advanced Micro Devices, Inc. Microsoft®, Windows®, Windows Server®, Internet Explorer®, MS-DOS®, Windows Vista® a Active Directory® jsou buď ochranné známky, nebo registrované ochranné známky společnosti Microsoft Corporation v USA anebo jiných zemích. Red Hat® a Red Hat® Enterprise Linux® jsou registrované ochranné známky společnosti Red Hat, Inc. v USA anebo jiných zemích. Novell® a SUSE® jsou registrované ochranné známky společnosti Novell Inc. v USA a jiných zemích. Oracle® je registrovaná ochranná známka společnosti Oracle Corporation anebo jejich přidružených společností. Citrix®, Xen®, XenServer® a XenMotion® jsou buď ochranné známky, nebo registrované ochranné známky společnosti Citrix Systems, Inc. v USA anebo jiných zemích. VMware®, Virtual SMP®, vMotion®, vCenter® a vSphere® jsou buď ochranné známky, nebo registrované ochranné známky společnosti VMware, Inc. v USA nebo jiných zemích. IBM® je registrovaná ochranná známka společnosti International Business Machines Corporation.

2013 -03

Rev. A00

# Obsah

<b>Poznámky, upozornění a varování.....</b>	<b>2</b>
<b>1 Práce na počítači.....</b>	<b>5</b>
Před manipulací uvnitř počítače.....	5
Vypnutí počítače.....	6
Po manipulaci s vnitřními součástmi počítače.....	7
Přehled systému.....	7
<b>2 Demontáž a montáž součástí.....</b>	<b>9</b>
Demontáž karty Secure Digital (SD).....	9
Vložení karty SD (Secure Digital).....	9
Vyjmutí baterie.....	9
Vložení baterie.....	10
Sejmutí spodního krytu.....	10
Nasazení spodního krytu.....	10
Demontáž paměti.....	10
Instalace paměti.....	11
Demontáž pevného disku.....	11
Montáž pevného disku.....	12
Sejmutí rámečku displeje.....	12
Montáž čelního krytu displeje.....	13
Vyjmutí kamery.....	13
Vložení kamery.....	13
Demontáž displeje.....	13
Instalace displeje.....	14
Demontáž klávesnice.....	15
Instalace klávesnice.....	15
Vyjmutí opěrky rukou.....	16
Montáž opěrky rukou.....	17
Vyjmutí karty bezdrátové místní sítě (WLAN).....	18
Vložení karty bezdrátové místní sítě (WLAN).....	18
Demontáž sestavy displeje.....	18
Montáž sestavy displeje.....	20
Vyjmutí knoflíkové baterie.....	21
Vložení knoflíkové baterie.....	21
Demontáž základní desky.....	21
Instalace základní desky.....	22

Demontáž chladiče.....	22
Montáž chladiče.....	23
Vyjmutí desky HDMI (High-Definition Multimedia Interface).....	23
Vložení desky HDMI (High-Definition Multimedia Interface).....	24
Vyjmutí reproduktorů.....	24
Vložení reproduktorů.....	25
Vyjmutí desky vstupů a výstupů (V/V).....	25
Vložení desky vstupů a výstupů (V/V).....	26
Demontáž konektoru napájení.....	26
Montáž konektoru napájení.....	27
Možnosti nástroje System Setup (Nastavení systému).....	27
<b>3 Nastavení systému.....</b>	<b>35</b>
Sekvence spouštění.....	35
Navigační klávesy.....	35
Možnosti nástroje System Setup (Nastavení systému).....	36
Aktualizace systému BIOS .....	43
Heslo k systému a nastavení.....	44
Přiřazení hesla k systému a hesla k nastavení.....	44
Odstranění nebo změna stávajícího hesla k systému nebo nastavení.....	45
<b>4 Technické specifikace.....</b>	<b>47</b>
<b>5 Kontaktování společnosti Dell.....</b>	<b>53</b>


# Práce na počítači


## Před manipulací uvnitř počítače


Řiďte se těmito bezpečnostními pokyny, které ochrání počítač před případným poškozením a zajistí vaši bezpečnost. Pokud není uvedeno jinak, u každého postupu v tomto dokumentu se předpokládá následující:


- Provedli jste kroky uvedené v části Práce na počítači.
- Přečetli jste si bezpečnostní informace dodané s počítačem.
- Součást je možné nahradit nebo (v případě zakoupení samostatně) nainstalovat pomocí postupu pro odebrání provedeném v obráceném pořadí.


 **VAROVÁNÍ:** Před manipulací uvnitř počítače si přečtěte bezpečnostní pokyny dodané s počítačem. Další informace o vzorových bezpečnostních postupech naleznete na stránkách [www.dell.com/regulatory\\_compliance](http://www.dell.com/regulatory_compliance)

 **VÝSTRAHA:** Mnohé z oprav smí provádět pouze certifikovaný servisní technik. Sami byste měli řešit pouze menší problémy a provádět jednoduché opravy, k nimž vás opravňuje dokumentace k produktu nebo k nimž vás prostřednictvím internetu či telefonicky vyzve tým služeb a podpory. Na škody způsobené neoprávněným servisním zásahem se nevztahuje záruka. Přečtěte si bezpečnostní pokyny dodané s produktem a dodržujte je.

 **VÝSTRAHA:** Aby nedošlo k elektrostatickému výboji, použijte uzemňovací náramek nebo se opakovaně dotýkejte nenatřeného kovového povrchu (například konektoru na zadní straně počítače).

 **VÝSTRAHA:** Zacházejte se součástmi a kartami opatrně. Nedotýkejte se součástí ani kontaktů na kartě. Držte kartu za okraje nebo za montážní svorku. Součásti, jako je například procesor, držte za okraje, ne za kolíky.

 **VÝSTRAHA:** Při odpojování kabelu vytahujte kabel za konektor nebo za vytahovací poutko, ne za vlastní kabel. Konektory některých kabelů mají upevňovací západku. Pokud odpojíte tento typ kabelu, před jeho vytažením západku zmáčkněte. Když oddělujete konektory od sebe, zarovnejte je tak, aby nedošlo k ohnutí kolíků. Také před připojením kabelu se ujistěte, zda jsou oba konektory správně zarovnané.


 **POZNÁMKA:** Barva počítače a některých součástí se může lišit od barev uvedených v tomto dokumentu.

Aby nedošlo k poškození počítače, před manipulací uvnitř počítače proveďte následující kroky.

1. Ujistěte se, že je pracovní povrch rovný a čistý, aby nedošlo k poškrábání krytu počítače.
2. Vypněte počítač (viz [Vypnutí počítače](#)).
3. Pokud je počítač připojen k dokovacím zařízení, například k volitelné multimediální základně nebo k externí baterii, odpojte jej.


 **VÝSTRAHA:** Při odpojování síťového kabelu nejprve odpojte kabel od počítače a poté jej odpojte od síťového zařízení.

4. Odpojte všechny síťové kabely od počítače.
5. Odpojte počítač a všechna připojená zařízení od elektrických zásuvek.
6. Zavřete displej a otočte počítač spodní stranou nahoru na plochý pracovní povrch.

 **POZNÁMKA:** Před servisním zásahem uvnitř počítače je třeba vyjmout hlavní baterii, aby nedošlo k poškození základní desky.

7. Vyjměte hlavní baterii.
8. Otočte počítač horní stranou nahoru.
9. Otevřete displej.
10. Stisknutím tlačítka napájení uzemněte základní desku.

 **VÝSTRAHA:** Aby nedošlo k úrazu elektrickým proudem, před otevřením krytu počítače vždy odpojte počítač od elektrické zásuvky.

 **VÝSTRAHA:** Před manipulací uvnitř počítače proveďte uzemnění tím, že se dotknete nenatřené kovové plochy, jako například kovové části na zadní straně počítače. Během práce se opětovně dotýkejte nenatřené kovové plochy, abyste vybili statickou elektřinu, která by mohla interní součásti počítače poškodit.

11. Vyjměte z příslušných slotů všechny nainstalované karty ExpressCard nebo čipové karty.

## Vypnutí počítače


 **VÝSTRAHA:** Aby nedošlo ke ztrátě dat, před vypnutím počítače uložte a zavřete všechny otevřené soubory a ukončete všechny spuštěné aplikace.

1. Ukončete operační systém:

– Windows 8:

\* Zařízení s dotykovým ovládáním:

a. Přejetím prstem od středu k pravému okraji obrazovky otevřete nabídku Ovládací tlačítka, kde vyberete tlačítko **Nastavení**.

b. Vyberte  a pak možnost **Vypnout**.

\* Pomocí myši:

a. Umístěte ukazatel myši do pravého horního rohu obrazovky a klikněte na tlačítko **Nastavení**.


b. Klikněte na  a vyberte možnost **Vypnout**.

– Windows 7:

1. Klikněte na tlačítko **Start** .

2. Klikněte na tlačítko **Vypnout**.

nebo

1. Klikněte na tlačítko **Start** .

2. Klikněte na šipku v pravém spodním rohu nabídky **Start** a poté klikněte na tlačítko **Vypnout**.



2. Ujistěte se, že je počítač vypnutý a že jsou vypnuta i další připojená zařízení. Pokud se počítač při ukončení operačního systému automaticky nevypne, vypněte jej tlačítkem napájení, které stisknete a podržíte po dobu 4 sekund.

## Po manipulaci s vnitřními součástmi počítače

Po dokončení montáže se ujistěte, že jsou připojena všechna externí zařízení, karty a kabely. Učiňte tak dříve, než zapnete počítač.

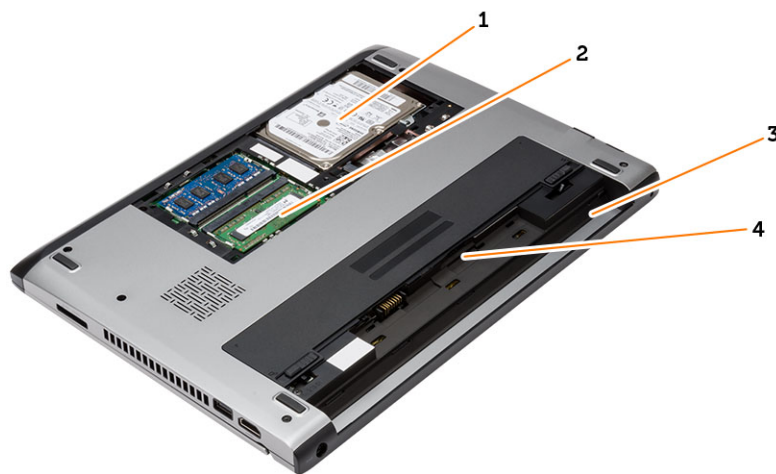
**△ VÝSTRAHA: Aby nedošlo k poškození počítače, používejte pouze baterie určené pro tento konkrétní počítač Dell. Nepoužívejte baterie navržené pro ostatní počítače Dell.**

1. Připojte veškerá externí zařízení, například replikátor portů, externí baterii nebo mediální základnu, a namontujte všechny karty, například kartu ExpressCard.
2. Připojte k počítači všechny telefonní nebo síťové kabely.

**△ VÝSTRAHA: Chcete-li připojit síťový kabel, nejprve připojte kabel do síťového zařízení a teprve poté do počítače.**

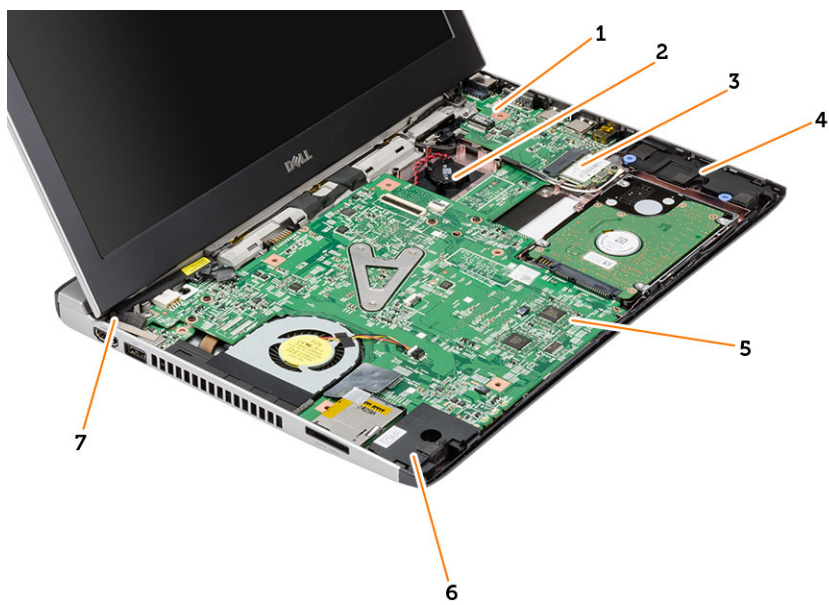
3. Vložte baterii.
4. Připojte počítač a všechna připojená zařízení do elektrických zásuvek.
5. Zapněte počítač.

## Přehled systému



**Obrázek 1. Vnitřní pohled – zezadu**

1. pevný disk
2. paměť,
3. přihrádka pro baterii
4. slot pro kartu SIM



**Obrázek 2. Vnitřní pohled – zepředu**

- |  |                      |
|--|----------------------|
| 1. deska I/O                           | 5. základní desku.   |
| 2. knoflíková baterie                  | 6. reproduktor       |
| 3. karta bezdrátové místní sítě (WLAN) | 7. konektor napájení |
| 4. reproduktor                         |                      |



## Demontáž a montáž součástí

V této části naleznete podrobné informace o postupu demontáže a montáže součástí z počítače.

### Demontáž karty Secure Digital (SD)

1. Postupujte podle pokynů v části *Před manipulací uvnitř počítače*.
2. Zatlačením uvolněte kartu SD z počítače.



3. Vysuňte kartu SD z počítače.

### Vložení karty SD (Secure Digital)

1. Zasunujte kartu SD do jejího slotu, dokud neuslyšíte cvaknutí.
2. Postupujte podle pokynů v části *Po manipulaci uvnitř počítače*.

### Vyjmutí baterie

1. Postupujte podle pokynů v části *Před manipulací uvnitř počítače*.
2. Posuňte zajišťovací západky do odemčené polohy a vyjměte baterii z počítače.

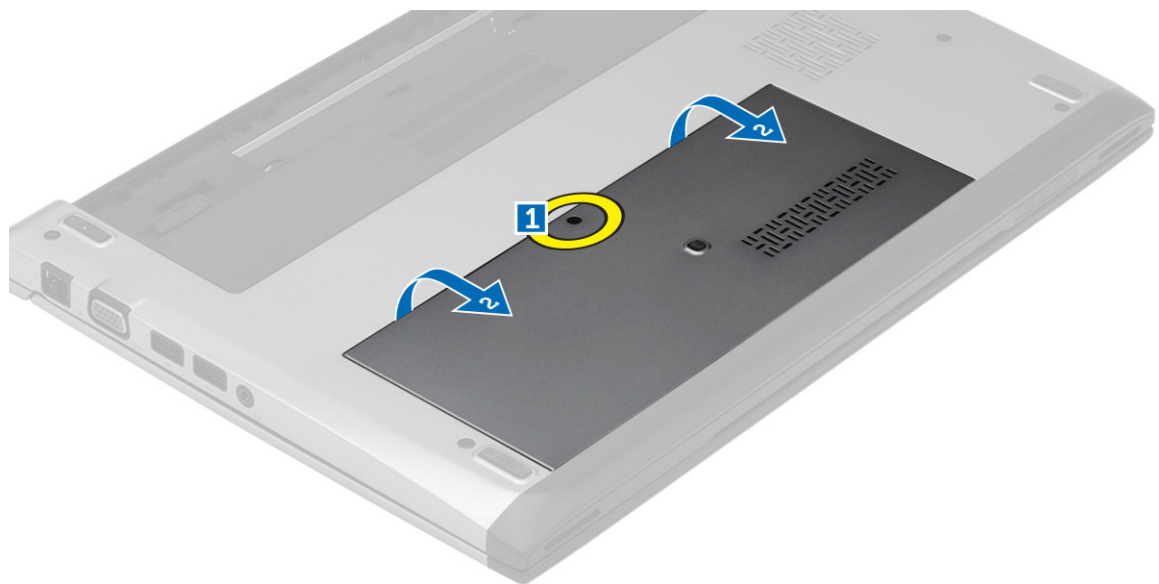


## Vložení baterie

1. Vložte baterii do slotu, dokud nezapadne na místo.
2. Postupujte podle pokynů v části *Po manipulaci uvnitř počítače*.

## Sejmutí spodního krytu

1. Postupujte podle pokynů v části *Před manipulací uvnitř počítače*.
2. Vyjměte baterii.
3. Povolte šroubek, který připevňuje spodní kryt k počítači.



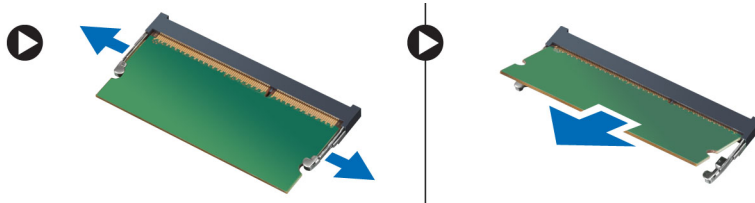
4. Posuňte kryt směrem k zadní straně počítače. Zvednutím nahoru kryt sejměte z počítače.

## Nasazení spodního krytu

1. Zarovnejte okraj spodního krytu s počítačem a nasuňte kryt na počítač.
2. Dotažením šroubu připevněte spodní kryt k počítači.
3. Vložte baterii.
4. Postupujte podle pokynů v části *Po manipulaci uvnitř počítače*.

## Demontáž paměti

1. Postupujte podle pokynů v části *Před manipulací uvnitř počítače*.
2. Demontujte následující součásti:
  - a) Baterie
  - b) Spodní kryt
3. Zatlačte na upevňovací svorky směrem od paměťového modulu tak, aby se modul uvolnil.



4. Vyměňte paměťový modul z počítače.

## Instalace paměti

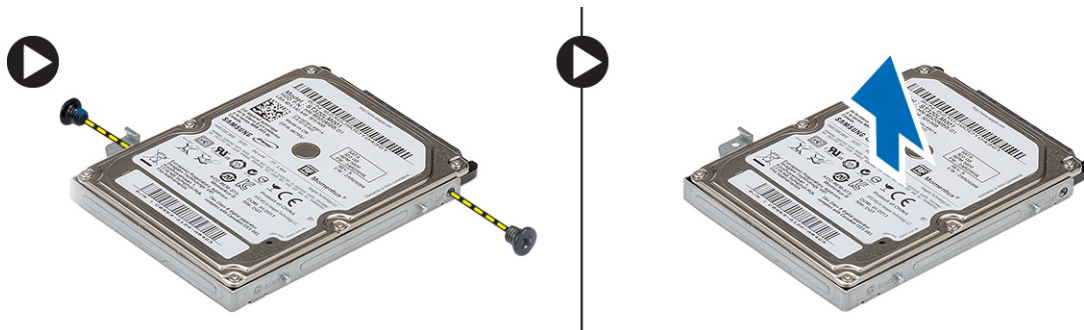
1. Vložte paměťový modul do patice modulu a zatlačte na něj, aby zapadl na místo.
2. Namontujte tyto součásti:
  - a) spodní kryt
  - b) baterie
3. Postupujte podle pokynů v části *Po manipulaci uvnitř počítače.*

## Demontáž pevného disku

1. Postupujte podle pokynů v části *Před manipulací uvnitř počítače.*
2. Demontujte následující součásti:
  - a) baterie
  - b) spodní kryt
3. Vyšroubujte šroub, který zajišťuje pevný disk na místě.



4. Posuňte modul pevného disku doleva.
5. Opatrným páčením směrem vzhůru uvolněte a vyjměte pevný disk z počítače.
6. Vyšroubujte šrouby, které upevňují držák pevného disku k pevnému disku. Poté držák od pevného disku oddělte.



## Montáž pevného disku

1. Umístěte držák pevného disku na pevný disk.
2. Dotažením šroubů na pevném disku připevněte držák k pevnému disku.
3. Zasuňte pevný disk do příslušné pozice na základní desce.
4. Našroubujte a utáhněte šrouby, které připevňují pevný disk k počítači.
5. Namontujte tyto součásti:
  - a) spodní kryt
  - b) baterie
6. Postupujte podle pokynů v části *Po manipulaci uvnitř počítače*.

## Sejmutí rámečku displeje

1. Postupujte podle pokynů v části *Před manipulací uvnitř počítače*.
2. Vyměňte baterii.
3. Jemným páčením rámeček displeje uvolněte ze sestavy displeje.



4. Zvedněte čelní kryt displeje a odeberte jej ze sestavy displeje.

## Montáž čelního krytu displeje

1. Umístěte rámeček displeje na sestavu displeje.
2. Začněte u horního rohu a postupně zatlačte na všechny strany rámečku, dokud celý nezaklapne do sestavy displeje.
3. Vložte baterii.
4. Postupujte podle pokynů v části *Po manipulaci uvnitř počítače*.

## Vyjmutí kamery

1. Postupujte podle pokynů v části *Před manipulací uvnitř počítače*.
2. Demontujte následující součásti:
  - a) baterie
  - b) čelní kryt displeje
3. Odpojte kabel kamery a zvedněte kameru, abyste ji vyjmuli z počítače.

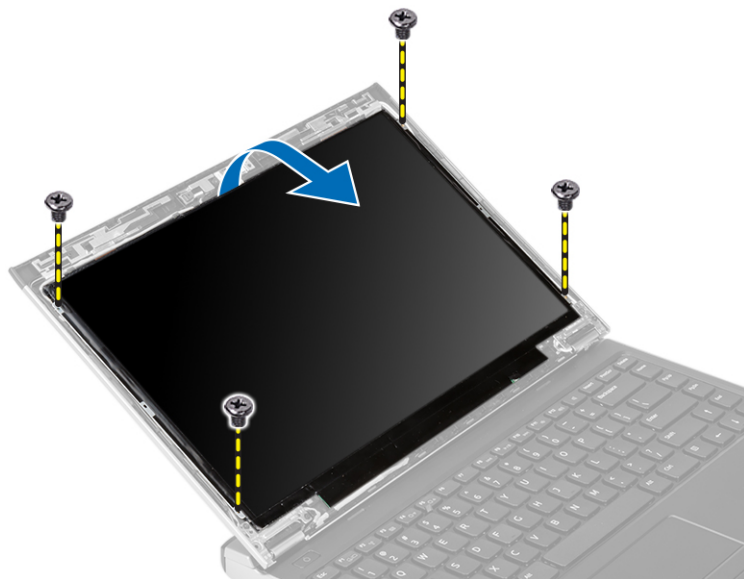


## Vložení kamery

1. Umístěte kameru na modul kamery.
2. Připojte kabel k modulu kamery.
3. Namontujte tyto součásti:
  - a) čelní kryt displeje
  - b) baterie
4. Postupujte podle pokynů v části *Po manipulaci uvnitř počítače*.

## Demontáž displeje

1. Postupujte podle pokynů v části *Před manipulací uvnitř počítače*.
2. Demontujte následující součásti:
  - a) baterie
  - b) čelní kryt displeje
3. Vyšroubujte šrouby, které připevňují panel displeje k sestavě displeje.



4. Otočte panel displeje nad klávesnici.
5. Odstraňte lepicí pásku, která připevňuje kabel LVDS (Low-Voltage Differential Signalling) k panelu displeje.
6. Odpojte kabel LVDS od panelu displeje.



7. Vyměňte panel displeje z počítače.

## Instalace displeje

1. Připojte kabel displeje k panelu displeje a zajistěte spojení lepicí páskou.
2. K panelu displeje připojte kabel LVDS (Low-Voltage Differential Signaling).
3. Znovu upevněte kabel LVDS k panelu displeje přilepením lepicí páskou.
4. Umístěte panel displeje na původní místo v sestavě displeje.
5. Utažením šroubů připevněte displej k sestavě displeje.



6. Namontujte tyto součásti:
  - a) čelní kryt displeje
  - b) baterie
7. Postupujte podle pokynů v části *Po manipulaci uvnitř počítače.*

## Demontáž klávesnice

1. Postupujte podle pokynů v části *Před manipulací uvnitř počítače.*
2. Vyměňte baterii.
3. Páčením pomocí šroubováku s plochým koncem uvolněte západky, které klávesnici připevňují k počítači.



4. Obrátte klávesnici a položte ji na opěrku rukou.
5. Zvednutím svorky uvolněte kabel klávesnice a odpojte jej od základní desky.



6. Zvedněte klávesnici a vyjměte ji z počítače.

## Instalace klávesnice

1. Připojte kabel klávesnice k základní desce.
2. Vložte klávesnici na její místo.

3. Zatlačte na klávesnici tak, aby byla zajištěna v počítači.
4. Vložte baterii.
5. Postupujte podle pokynů v části *Po manipulaci uvnitř počítače*.

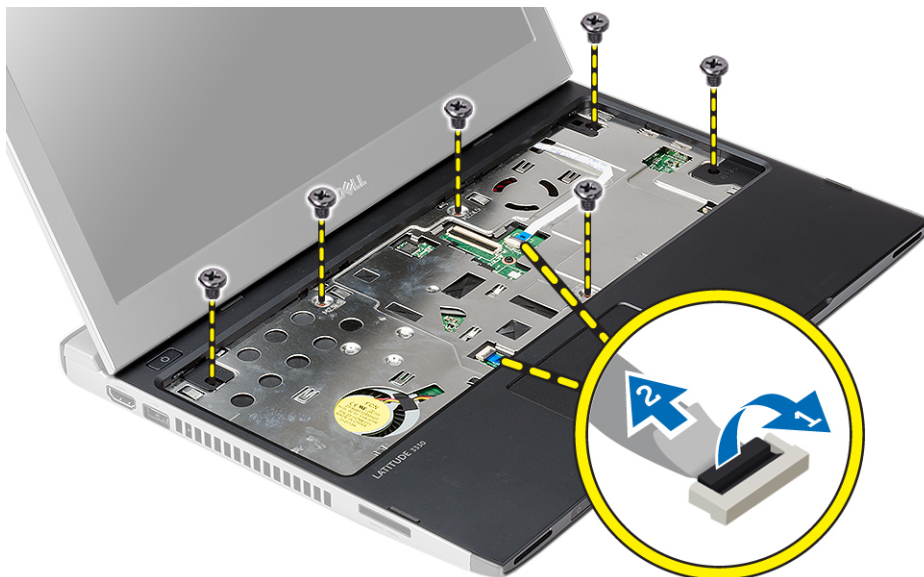
## Vyjmutí opěrky rukou

1. Postupujte podle pokynů v části *Před manipulací uvnitř počítače*.
2. Demontujte následující součásti:
  - a) baterie
  - b) spodní kryt
  - c) klávesnice
  - d) pevný disk
3. Vyšroubujte ze spodní strany základny počítače šrouby, které upevňují opěrku rukou.

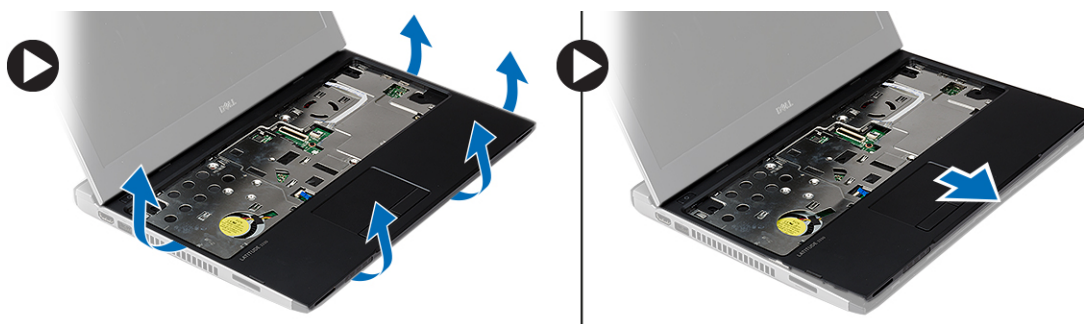


4. Vyšroubujte šrouby na opěrci rukou.





5. Odpojte kabely následujících zařízení:
  - panel pro ovládání médií
  - dotykové podložky,
6. Opatrným páčením pomocí plastové jehly po stranách opěrky rukou uvolněte opěrku rukou a sejměte ji z počítače.

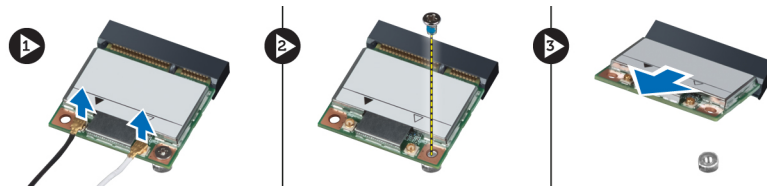


## Montáž opěrky rukou

1. Umístěte opěrku rukou na její původní místo na počítači a lehce ji zatlačte do její pozice.
2. Připojte k opěrce rukou následující kabely:
  - panel pro ovládání médií
  - dotykové podložky,
3. Utažením šroubů připevněte opěrku rukou na místě.
4. Utáhněte šrouby na spodní straně základny počítače, které opěrku rukou upevňují.
5. Namontujte tyto součásti:
  - a) pevný disk
  - b) klávesnice
  - c) spodní kryt
  - d) baterie
6. Postupujte podle pokynů v části *Po manipulaci uvnitř počítače*.

## Vyjmutí karty bezdrátové místní sítě (WLAN)

1. Postupujte podle pokynů v části *Před manipulací uvnitř počítače*.
2. Demontujte následující součásti:
  - a) baterie
  - b) spodní kryt
  - c) pevný disk
  - d) klávesnice
  - e) opěrka rukou
3. Odpojte kabely antény od karty WLAN.



4. Vyšroubujte šroub, který kartu WLAN upevňuje.
5. Demontujte kartu WLAN.

## Vložení karty bezdrátové místní sítě (WLAN)

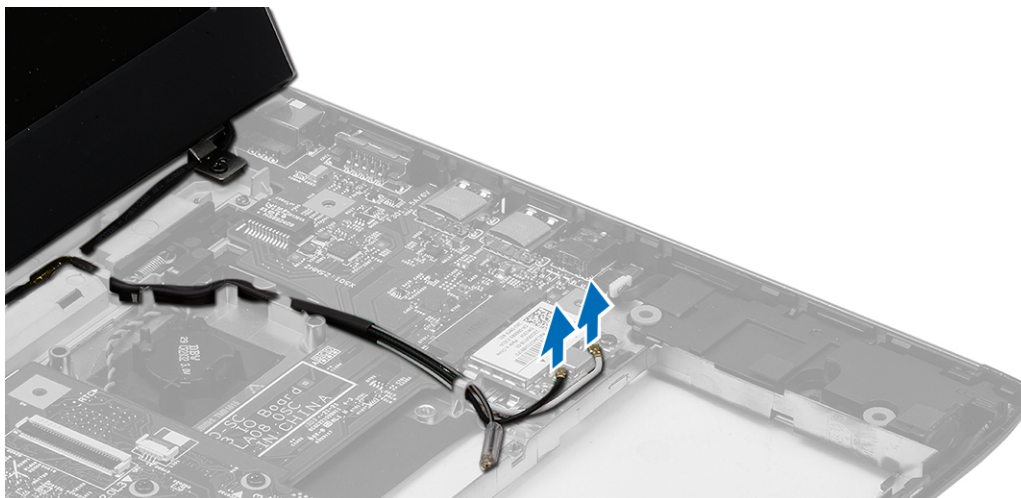
1. Vložte kartu WLAN do jejího slotu.
2. Zatlačte na kartu sítě WLAN směrem dolů a utáhněte šroub připevňující kartu sítě WLAN v počítači.
3. Připojte anténní kabely k příslušným konektorům označeným na kartě WLAN.
4. Namontujte tyto součásti:
  - a) opěrka rukou
  - b) klávesnice
  - c) pevný disk
  - d) spodní kryt
  - e) baterie
5. Postupujte podle pokynů v části *Po manipulaci uvnitř počítače*.

## Demontáž sestavy displeje

1. Postupujte podle pokynů v části *Před manipulací uvnitř počítače*.
2. Demontujte následující součásti:
  - a) baterie
  - b) spodní kryt
  - c) pevný disk
  - d) klávesnice
  - e) opěrka rukou
3. Vyšroubujte ze základny počítače šrouby, které upevňují sestavu displeje.



4. Obratíte počítač. Odpojte kabel sítě WLAN a uvolněte jej z vodicí drážky na spodní straně šasi.



5. Odpojte kabel displeje od počítače a uvolněte jej z vodicí drážky.



6. Vyšroubujte šroub, který zajišťuje pravý závěs.



7. Opatrně zvedněte sestavu displeje a odeberte ji ze základny počítače.

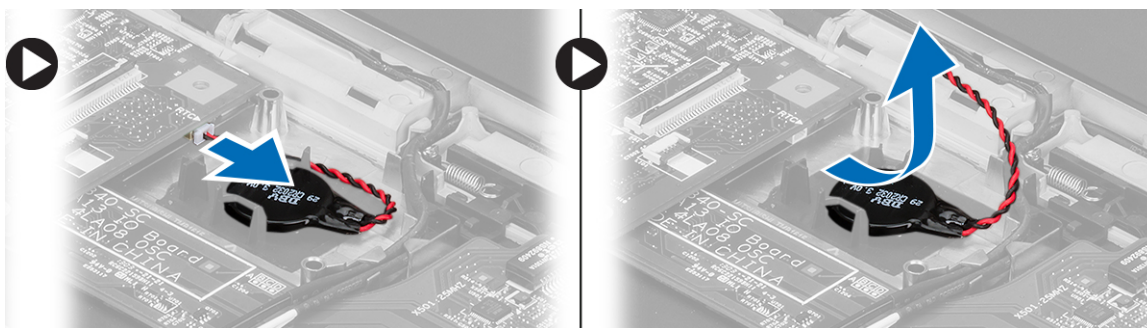
## Montáž sestavy displeje

1. Umístěte sestavu displeje na základnu počítače.
2. Dotažením šroubu zajistěte pravý závěs na místě.
3. Našroubujte zpět šrouby, které připevňují sestavu displeje k základně počítače.
4. Připojte kabel displeje ke konektoru na základní desce.
5. Vedďte kabel antény sítě WLAN jeho drážkou a připojte jej k příslušným modulům.
6. Namontujte tyto součásti:
  - a) opěrka rukou

- b) klávesnice
  - c) pevný disk
  - d) spodní kryt
  - e) baterie
7. Postupujte podle pokynů v části *Po manipulaci uvnitř počítače*.

## Vyjmutí knoflíkové baterie

1. Postupujte podle pokynů v části *Před manipulací uvnitř počítače*.
2. Demontujte následující součásti:
  - a) baterie
  - b) spodní kryt
  - c) klávesnice
  - d) pevný disk
  - e) opěrka rukou
3. Odpojte konektor knoflíkové baterie ze základní desky a vypačte knoflíkovou baterii.



4. Vyjměte knoflíkovou baterii z počítače.

## Vložení knoflíkové baterie

1. Vložte knoflíkovou baterii a připojte její konektor k příslušné pozici.
2. Namontujte tyto součásti:
  - a) opěrka rukou
  - b) pevný disk
  - c) klávesnice
  - d) spodní kryt
  - e) baterie
3. Postupujte podle pokynů v části *Po manipulaci uvnitř počítače*.

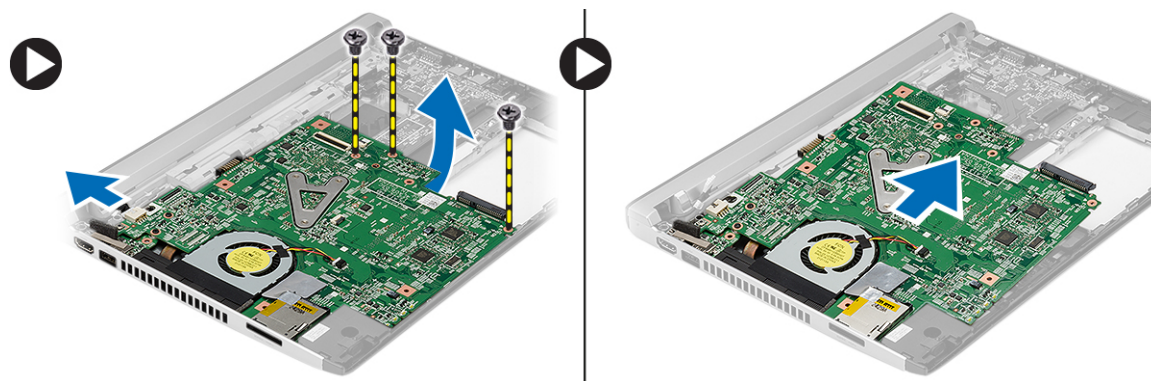
## Demontáž základní desky

1. Postupujte podle pokynů v části *Před manipulací uvnitř počítače*.
2. Demontujte následující součásti:
  - a) baterie
  - b) karta SD (Secure Digital)
  - c) spodní kryt
  - d) klávesnice
  - e) paměť,



- f) pevný disk
- g) opěrka rukou
- h) knoflíková
- i) sestava displeje

3. Odpojte napájecí kabel od základní desky.



4. Vyměňte šrouby, které upevňují základní desku ke skříni.

5. Zvedněte a vyjměte základní desku z počítače.

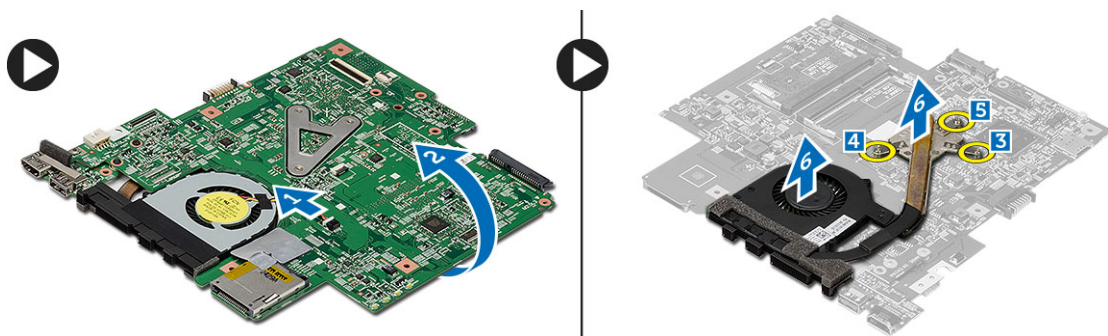
## Instalace základní desky

1. Připojte kabel konektoru napájení k základní desce.
2. Vložte základní desku do jejího konektoru.
3. Upevněte základní desku k šasi pomocí šroubů.
4. Namontujte tyto součásti:
  - a) sestava displeje
  - b) knoflíková
  - c) opěrka rukou
  - d) paměť,
  - e) pevný disk
  - f) klávesnice
  - g) spodní kryt
  - h) karta SD (Secure Digital)
  - i) baterie
5. Postupujte podle pokynů v části *Po manipulaci uvnitř počítače*.

## Demontáž chladiče

1. Postupujte podle pokynů v části *Před manipulací uvnitř počítače*.
2. Demontujte následující součásti:
  - a) baterie
  - b) karta SD (Secure Digital)
  - c) spodní kryt
  - d) klávesnice
  - e) pevný disk
  - f) paměť,
  - g) opěrka rukou

- h) knoflíková
  - i) základní desku.
  - j) sestava displeje
3. Odpojte kabel chladiče od základní desky.



4. Uvolněte jisticí šrouby, které chladič upevňují k základní desce.
5. Zdvihněte chladič a vyjměte jej ze základní desky.

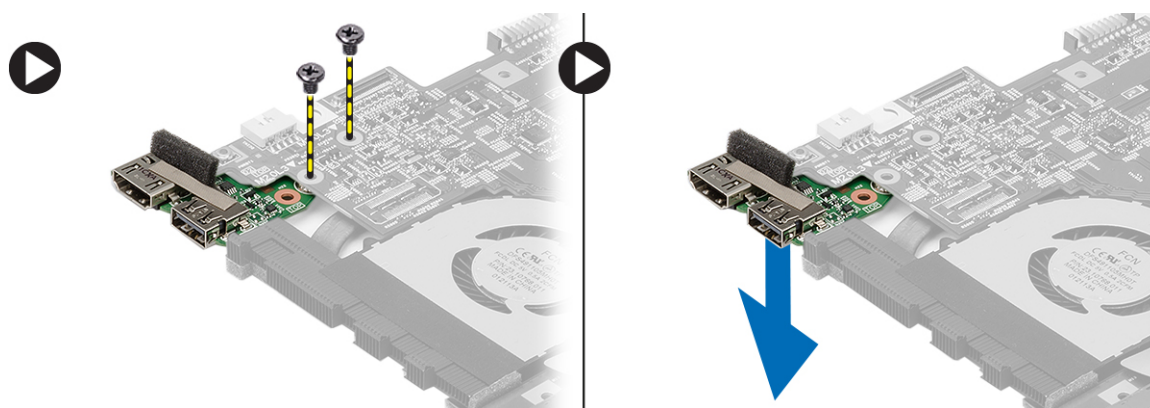
## Montáž chladiče

1. Vložte chladič na jeho místo.
2. Dotažením zajišťovacích šroubů chladič upevněte na místě.
3. Připojte kabel ventilátoru k základní desce.
4. Namontujte tyto součásti:
  - a) sestava displeje
  - b) základní desku.
  - c) knoflíková
  - d) opěrka rukou
  - e) paměť,
  - f) pevný disk
  - g) klávesnice
  - h) spodní kryt
  - i) karta SD (Secure Digital)
  - j) baterie
5. Postupujte podle pokynů v části *Po manipulaci uvnitř počítače.*

## Vyjmutí desky HDMI (High-Definition Multimedia Interface)

1. Postupujte podle pokynů v části *Před manipulací uvnitř počítače.*
2. Demontujte následující součásti:
  - a) baterie
  - b) karta SD (Secure Digital)
  - c) spodní kryt
  - d) klávesnice
  - e) pevný disk
  - f) paměť,
  - g) opěrka rukou
  - h) sestava displeje
  - i) základní desku.

3. Vyměňte šrouby upevňující desku HDMI k základní desce.



4. Vyměňte desku HDMI (High-Definition Multimedia Interface) ze základní desky.

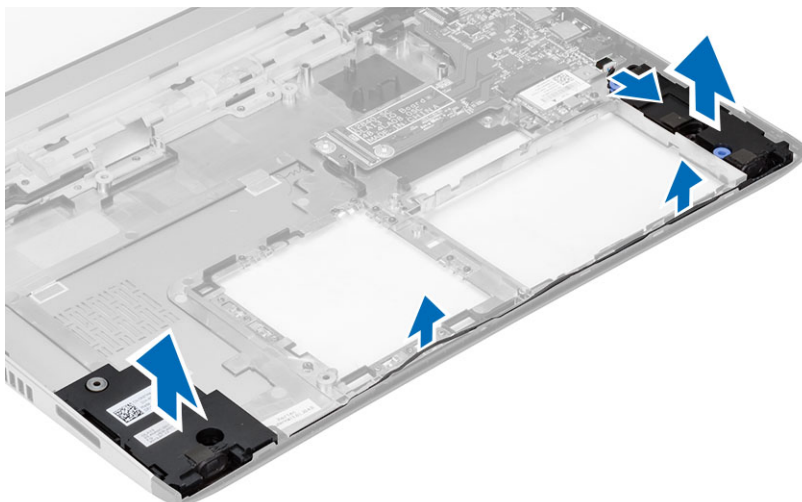
## Vložení desky HDMI (High-Definition Multimedia Interface)

1. Vložte desku HDMI zpět na její místo.
2. Namontujte tyto součásti:
  - a) sestava displeje
  - b) základní desku.
  - c) sestava displeje
  - d) opěrka rukou
  - e) paměť,
  - f) pevný disk
  - g) klávesnice
  - h) spodní kryt
  - i) karta SD (Secure Digital)
  - j) baterie
3. Postupujte podle pokynů v části *Po manipulaci uvnitř počítače*.

## Vyjmutí reproduktorů

1. Postupujte podle pokynů v části *Před manipulací uvnitř počítače*.
2. Demontujte následující součásti:
  - a) baterie
  - b) karta SD (Secure Digital)
  - c) spodní kryt
  - d) klávesnice
  - e) pevný disk
  - f) paměť,
  - g) opěrka rukou
  - h) základní desku.
  - i) knoflíková
3. Odpojte kabel reproduktorů od desky V/V.





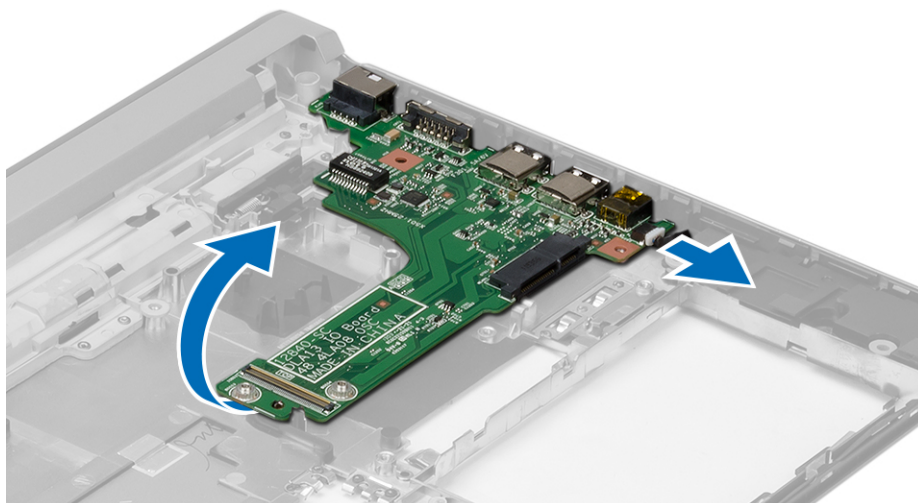
4. Uvolněte kabel reproduktorů z držáku a odeberte reproduktory z počítače.

## Vložení reproduktorů

1. Umístěte reproduktory do jejich pozice a vedte jejich kabel drážkami.
2. Připojte k desce I/O kabel reproduktorů.
3. Namontujte tyto součásti:
  - a) knoflíková
  - b) základní desku.
  - c) opěrka rukou
  - d) paměť,
  - e) pevný disk
  - f) klávesnice
  - g) spodní kryt
  - h) karta SD (Secure Digital)
  - i) baterie
4. Postupujte podle pokynů v části *Po manipulaci uvnitř počítače*.

## Vyjmutí desky vstupů a výstupů (V/V)

1. Postupujte podle pokynů v části *Před manipulací uvnitř počítače*.
2. Demontujte následující součásti:
  - a) baterie
  - b) karta SD (Secure Digital)
  - c) spodní kryt
  - d) pevný disk
  - e) paměť,
  - f) klávesnice
  - g) opěrka rukou
  - h) základní desku.
3. Odpojte kabel reproduktorů od desky V/V.
4. Odeberte desku I/O z počítače.

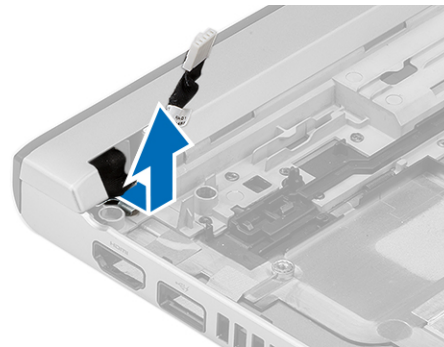
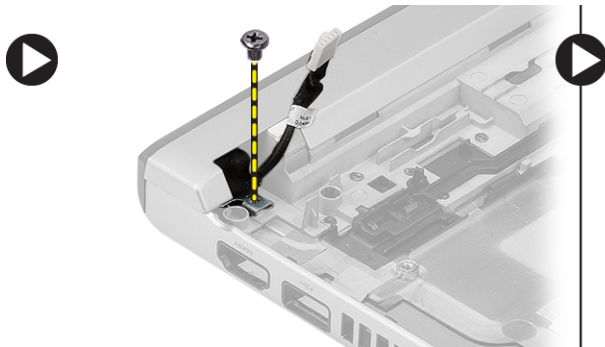


## Vložení desky vstupů a výstupů (V/V)

1. Vložte desku I/O do jejího konektoru.
2. Připojte k desce I/O kabel reproduktorů.
3. Namontujte tyto součásti:
  - a) základní desku.
  - b) opěrka rukou
  - c) paměť,
  - d) pevný disk
  - e) klávesnice
  - f) spodní kryt
  - g) karta SD (Secure Digital)
  - h) baterie
4. Postupujte podle pokynů v části *Po manipulaci uvnitř počítače*.

## Demontáž konektoru napájení


1. Postupujte podle pokynů v části *Před manipulací uvnitř počítače*.
2. Demontujte následující součásti:
  - a) baterie
  - b) karta SD (Secure Digital)
  - c) spodní kryt
  - d) pevný disk
  - e) opěrka rukou
  - f) paměť,
  - g) klávesnice
  - h) sestava displeje
  - i) základní desku.
3. Vyšroubujte šroub, který zajišťuje port konektoru napájení.
4. Zvedněte a vyjměte port konektoru napájení ze spodní strany počítače.



## Montáž konektoru napájení

1. Vraťte port konektoru napájení zpět do jeho pozice.
2. Utažením šroubu připevníte port konektoru napájení na místě.
3. Namontujte tyto součásti:
  - a) základní desku.
  - b) sestava displeje
  - c) opěrka rukou
  - d) paměť,
  - e) pevný disk
  - f) klávesnice
  - g) spodní kryt
  - h) karta SD (Secure Digital)
  - i) baterie
4. Postupujte podle pokynů v části *Po manipulaci uvnitř počítače*.

## Možnosti nástroje System Setup (Nastavení systému)


 **POZNÁMKA:** V závislosti na počítači a nainstalovaných zařízeních nemusí být některé z uvedených položek k dispozici.

Tabulka 1. General (Obecné)

Možnost	Popis
<b>System Information</b>	V této sekci jsou uvedeny primární funkce hardwaru počítače. <ul style="list-style-type: none"> <li>• Systémové informace</li> <li>• Memory Information (Informace o paměti)</li> <li>• Processor Information (Informace o procesoru)</li> <li>• Device Information (Informace o zařízeních)</li> </ul>
<b>Battery Information (Informace o baterii)</b>	Zobrazí stav nabití baterie.
<b>Boot Sequence</b>	Umožňuje změnit pořadí, ve kterém se počítač pokouší najít operační systém. Všechny níže uvedené možnosti jsou vybrány.

Možnost	Popis
	<ul style="list-style-type: none"> <li>• Diskette Drive (Disketová jednotka)</li> <li>• Internal HDD</li> <li>• USB Storage Device (Paměťové zařízení USB)</li> <li>• CD/DVD/CD-RW Drive (Jednotka CD/DVD/CD-RW)</li> <li>• Onboard NIC (Síťová karta v počítači)</li> </ul> <p>Můžete zvolit i možnosti seznamu zavádění. Mezi tyto možnosti patří:</p> <ul style="list-style-type: none"> <li>• <b>Legacy</b> (Původní) – výchozí nastavení</li> <li>• UEFI</li> </ul>
<b>Advanced Boot Options</b>	Umožňuje povolit starší volitelné paměti ROM v režimu spouštění UEFI.
<b>Date/Time</b>	Slouží ke změně data a času.

Tabulka 2. System Configuration (Konfigurace systému)



Možnost	Popis
<b>Integrated NIC</b>	<p>Slouží ke konfiguraci integrované síťové karty. Možnosti jsou následující:</p> <ul style="list-style-type: none"> <li>• Disabled (Neaktivní)</li> <li>• Enabled (Aktivní)</li> <li>• <b>Enabled w/PXE</b> (Aktivní s funkcí PXE) – výchozí nastavení</li> </ul>
<b>SATA Operation</b>	<p>Slouží ke konfiguraci interního řadiče pevného disku SATA. Možnosti jsou následující:</p> <ul style="list-style-type: none"> <li>• Disabled (Neaktivní)</li> <li>• ATA</li> <li>• AHCI</li> <li>• <b>RAID On</b> (RAID zapnutý) – výchozí nastavení</li> </ul> <p> <b>POZNÁMKA:</b> Řadič SATA je nakonfigurován tak, aby podporoval režim RAID.</p>
<b>Drives</b>	<p>Slouží ke konfiguraci interních disků SATA. Možnosti jsou následující:</p> <ul style="list-style-type: none"> <li>• SATA-0</li> <li>• SATA-1</li> </ul> <p>Výchozí nastavení: Všechny jednotky jsou povoleny.</p>
<b>SMART Reporting</b>	Toto pole určuje, zda jsou během spouštění systému hlášeny chyby integrovaných pevných




Možnost	Popis
	<p>disků. Tato technologie je součástí specifikací SMART (technologie vlastní analýzy a hlášení).</p> <ul style="list-style-type: none"> <li>• <b>Enable SMART Reporting</b> (Povolit hlášení SMART) – Tato možnost je ve výchozím nastavení zakázána.</li> </ul>
<b>USB Configuration</b>	<p>Slouží ke konfiguraci rozhraní USB. Možnosti jsou následující:</p> <ul style="list-style-type: none"> <li>• Enable Boot Support (Povolit podporu zavádění)</li> <li>• Enable External USB Port (Povolit externí port USB)</li> </ul> <p>Výchozí nastavení: obě možnosti jsou povoleny.</p>
<b>USB PowerShare</b>	<p>Umožňuje konfigurovat chování funkce USB PowerShare. Tato možnost je ve výchozím nastavení zakázána.</p> <ul style="list-style-type: none"> <li>• Enable USB PowerShare (Povolit funkci USB PowerShare)</li> </ul>
<b>Miscellaneous Devices</b>	<p>Umožňuje povolit nebo zakázat různá zařízení na desce. Možnosti jsou následující:</p> <ul style="list-style-type: none"> <li>• Enable Microphone (Povolit mikrofon)</li> <li>• Enable Hard Drive Free Fall Protection (Povolit ochrana proti následkům pádu pevného disku)</li> <li>• Enable Camera (Povolit kameru)</li> <li>• Enable Media Card (Povolit paměťové karty)</li> <li>• Disable Media Card (Zakázat paměťové karty)</li> </ul> <p>Výchozí nastavení: Všechna zařízení jsou povolena.</p>


Tabulka 3. Video

Možnost	Popis
<b>LCD Brightness</b>	Umožňuje nastavit jas displeje, když je snímač okolí vypnut.

Tabulka 4. Security (Zabezpečení)


Možnost	Popis
<b>Admin Password</b>	<p>Slouží k nastavení, změně a smazání hesla správce.</p> <p> <b>POZNÁMKA:</b> Pokud se heslo správce používá společně se systémovým heslem a/ nebo heslem pevného disku, je třeba nejprve nastavit heslo správce.</p> <p> <b>POZNÁMKA:</b> Úspěšná změna hesla se projeví okamžitě.</p>

Možnost	Popis
	<p> <b>POZNÁMKA:</b> Smazáním hesla správce automaticky smažete heslo systému a heslo pevného disku.</p> <p> <b>POZNÁMKA:</b> Úspěšná změna hesla se projeví okamžitě.</p> <p>Výchozí nastavení: <b>Not set</b> (Nenastaveno)</p>
<b>System Password</b>	<p>Slouží k nastavení, změně a smazání hesla systému.</p> <p> <b>POZNÁMKA:</b> Úspěšná změna hesla se projeví okamžitě.</p> <p>Výchozí nastavení: <b>Not set</b> (Nenastaveno)</p>
<b>Internal HDD-0 Password</b>	<p>Slouží k nastavení, změně a smazání hesla správce.</p> <p>Výchozí nastavení: <b>Not set</b> (Nenastaveno)</p>
<b>Strong Password</b>	<p>Slouží k prosazení nutnosti vždy nastavit silné heslo.</p> <p>Výchozí nastavení: Možnost <b>Enable Strong Password (Povolit silné heslo)</b> není vybrána.</p>
<b>Password Configuration</b>	<p>Umožňuje určit délku hesla. Minimálně 4, maximálně 32 znaků.</p>
<b>Password Bypass</b>	<p>Slouží k povolení či zakázání oprávnění k obejití hesla systému a hesla interního pevného disku, pokud jsou nastavena. Možnosti jsou následující:</p> <ul style="list-style-type: none"> <li>• <b>Disabled</b> (Neaktivní) – výchozí nastavení</li> <li>• <b>Reboot bypass</b> (Obejití při restartu)</li> </ul>
<b>Password Change</b>	<p>Slouží k povolení či zakázání oprávnění k heslům systému a pevného disku, pokud je nastaveno heslo správce.</p> <p>Výchozí nastavení: Možnost <b>Allow Non-Admin Password Changes (Povolit změny hesla jiného typu než hesla správce)</b> není vybrána.</p>
<b>Non-Admin Setup Changes</b>	<p>Umožňuje určit, zda změny voleb nastavení jsou povoleny, pokud je nastaveno heslo správce. Volba je vypnuta.</p> <ul style="list-style-type: none"> <li>• Umožňuje změny bezdrátového přepínače</li> </ul>
<b>TPM Security</b>	<p>Slouží k povolení modulu TPM (Trusted Platform Module) po spuštění počítače (POST). Možnosti jsou následující:</p> <ul style="list-style-type: none"> <li>• TPM Security</li> <li>• TPM ACPI Support (Podpora režimu TPM ACPI)</li> <li>• TPM PPI Deprovision Override (Přepis ukončení režimu poskytování TPM PPI)</li> <li>• Clear (Vymazat)</li> <li>• TPM PPI Provision Override (Přepis režimu poskytování TPM PPI)</li> <li>• Deactivate (Deaktivovat) – výchozí nastavení</li> <li>• Activate (Aktivovat)</li> </ul> <p>Výchozí nastavení: <b>Enable TPM Security (Povolit zabezpečení TPM), TPM ACPI Support (Podpora TPM ACPI), TPM PPI Provision Override (Potlačení zajišťování TPM PPI).</b></p>
<b>Computrace</b>	<p>Slouží k povolení či zakázání volitelného softwaru Computrace. Možnosti jsou následující:</p> <ul style="list-style-type: none"> <li>• <b>Deactivate</b> (Deaktivovat) – výchozí nastavení</li> <li>• <b>Disable</b> (Zakázat)</li> <li>• <b>Activate</b> (Aktivovat)</li> </ul>

Možnost	Popis
	 <b>POZNÁMKA:</b> Možnosti Activate (Aktivovat) a Disable (Zakázat) tuto funkci trvale aktivují či zakážou bez možnosti toto nastavení v budoucnu změnit.
<b>CPU XD Support</b>	<p>Slouží k povolení režimu Execute Disable u procesoru.</p> <p>Výchozí nastavení: <b>Enable CPU XD Support</b> (Povolit podporu režimu CPU XD)</p>
<b>OROM Keyboard Access</b>	<p>Slouží k nastavení přístupu k zadání obrazovek konfigurace komponenty OROM za použití klávesových zkratk během spouštění. Možnosti jsou následující:</p> <ul style="list-style-type: none"> <li>• <b>Enable</b> (Povolit) – výchozí nastavení</li> <li>• <b>One Time Enable</b> (Povolit jedenkrát)</li> <li>• <b>Disable</b> (Zakázat)</li> </ul>
<b>Admin Setup Lockout</b>	<p>Brání uživatelům v přístupu k nastavením, pokud je nastaveno heslo správce.</p> <p>Výchozí nastavení: <b>Disabled</b> (Neaktivní)</p>

Tabulka 5. Secure Boot

Možnost	Popis
Secure Boot Enable	<p>Umožňuje povolit nebo zakázat zabezpečené spouštění. Možnosti jsou následující:</p> <ul style="list-style-type: none"> <li>• <b>Disabled</b> (Neaktivní) – výchozí nastavení</li> <li>• <b>Enabled</b> (Aktivní)</li> </ul>
Expert Key Management	<p>Umožňuje manipulaci s databázemi bezpečnostních klíčů pouze v případě, že je systém v režimu Custom Mode (Vlastní režim). Možnost <b>Enable Custom Mode</b> (Povolit vlastní režim) je ve výchozím nastavení zakázána. Možnosti jsou následující:</p> <ul style="list-style-type: none"> <li>• PK</li> <li>• KEK</li> <li>• db</li> <li>• dbx</li> </ul> <p>Pokud povolíte režim <b>Custom Mode</b> (Vlastní režim), zobrazí se odpovídající možnosti pro klíče <b>PK, KEK, db a dbx</b>. Možnosti jsou následující:</p> <ul style="list-style-type: none"> <li>• <b>Save to File</b> (Uložit do souboru) – Uloží klíč do uživatelem zvoleného souboru.</li> <li>• <b>Replace from File</b> (Nahradit ze souboru) – Nahradí aktuální klíč klíčem z uživatelem zvoleného souboru.</li> <li>• <b>Append from File</b> (Připojit ze souboru) – Přidá klíč do aktuální databáze z uživatelem zvoleného souboru.</li> <li>• <b>Delete</b> (Odstranit) – Odstraní vybraný klíč.</li> <li>• <b>Reset All Keys</b> (Resetovat všechny klíče) – Resetuje klíče na výchozí nastavení.</li> </ul>

Možnost	Popis
	<ul style="list-style-type: none"> <li>• <b>Delete All Keys</b> (Odstranit všechny klíče) – Odstraní všechny klíče.</li> </ul>
	 <b>POZNÁMKA:</b> Pokud režim Custom Mode (Vlastní režim) zakážete, všechny provedené změny se odstraní a obnoví se výchozí nastavení klíčů.

Tabulka 6. Výkon

Možnost	Popis
<b>Multi Core Support</b>	<p>Toto pole určuje, zda bude povoleno jedno nebo všechna jádra procesoru. Výkon některých aplikací bude zvýšen, pokud bude povoleno více jader. Tato funkce je ve výchozím nastavení povolena. Slouží k povolení či zakázání podpory více jader procesoru. Možnosti jsou následující:</p> <ul style="list-style-type: none"> <li>• <b>All</b> (Vše) – výchozí nastavení</li> <li>• 1</li> <li>• 2</li> </ul>
<b>Intel SpeedStep</b>	<p>Slouží k povolení či zakázání funkce Intel SpeedStep.</p> <p>Výchozí nastavení: <b>Enable Intel SpeedStep</b> (Povolit funkci Intel SpeedStep)</p>
<b>C States Control</b>	<p>Slouží k povolení či zakázání dalších režimů spánku procesoru.</p> <p>Výchozí nastavení: <b>Enable C states</b> (Povolit stavy C).</p>
<b>Hyper-Thread Control</b>	<p>Slouží k povolení či zakázání funkce HyperThreading v procesoru.</p> <p>Výchozí nastavení: <b>Enabled</b> (Povoleno)</p>

Tabulka 7. Power Management (Řízení spotřeby)

Možnost	Popis
<b>AC Behavior</b>	<p>Umožňuje, aby se počítač automaticky zapnul, pokud je připojen síťový adaptér. Volba je vypnuta.</p> <ul style="list-style-type: none"> <li>• <b>Wake on AC</b> (Zapnutí při zapojení do sítě)</li> </ul>
<b>Auto On Time</b>	<p>Slouží k nastavení času, kdy se počítač automaticky zapne. Možnosti jsou následující:</p> <ul style="list-style-type: none"> <li>• <b>Disabled</b> (Neaktivní) – výchozí nastavení</li> <li>• <b>Every Day</b> (Každý den)</li> <li>• <b>Weekdays</b> (V pracovní dny)</li> <li>• <b>Vyberte dny:</b></li> </ul>
<b>USB Wake Support</b>	<p>Umožňuje, aby USB zařízení probouzelo počítač z pohotovostního režimu. Volba je vypnuta.</p>



Možnost	Popis
	<ul style="list-style-type: none"> <li>• Enable USB Wake Support (Povolit podporu probuzení přes USB)</li> </ul>
<b>Wireless Radio Control</b>	<p>Umožňuje ovládat vysílač WLAN a WWAN. Možnosti jsou následující:</p> <ul style="list-style-type: none"> <li>• Control WLAN Radio (Ovládání vysílače WLAN)</li> <li>• Control WWAN Radio (Ovládání vysílače WWAN)</li> </ul> <p>Výchozí nastavení: obě možnosti jsou zakázány.</p>
<b>Wake on LAN/WLAN</b>	<p>Tato možnost umožňuje počítači zapnutí ze stavu vypnutí při spuštění speciálním signálem ze sítě LAN. Toto nastavení nemá vliv na možnost Wake-up from the Standby (Probudit z pohotovostního režimu) a musí být povoleno v operačním systému. Tato funkce funguje pouze v případě, že je počítač připojen ke zdroji napájení.</p> <ul style="list-style-type: none"> <li>• <b>Disabled</b> (Zakázáno) – Nepovolí systému zapnutí pomocí speciálních signálů LAN při přijetí signálu k probuzení ze sítě LAN nebo bezdrátové sítě LAN. (výchozí nastavení)</li> <li>• LAN Only (Pouze LAN) – Umožňuje zapnutí systému prostřednictvím speciálních signálů ze sítě LAN.</li> <li>• WLAN Only (Pouze WLAN)</li> <li>• LAN or WLAN (LAN nebo WLAN)</li> </ul>
<b>Block Sleep</b>	<p>Umožňuje zabránit počítači ve vstupu do režimu spánku. Volba je ve výchozím nastavení zakázána.</p> <ul style="list-style-type: none"> <li>• Block Sleep (S3) (Režim spánku bloků S3)</li> </ul>


Tabulka 8. POST Behavior (Chování během testu při spuštění počítače)

Možnost	Popis
<b>Adapter Warnings</b>	<p>Umožňuje aktivovat výstražné zprávy o adaptéru, pokud jsou používány určité napájecí adaptéry. Tato možnost je ve výchozím nastavení povolena.</p> <ul style="list-style-type: none"> <li>• Enable Adapter Warnings (Povolit varování o adaptéru)</li> </ul>
<b>Mouse/Touchpad</b>	<p>Umožňuje určit, jakým způsobem systém zachází se vstupy myši a touchpadu. Možnosti jsou následující:</p> <ul style="list-style-type: none"> <li>• Serial Mouse (Sériová myš)</li> <li>• PS2 Mouse (Myš PS2)</li> <li>• <b>Touchpad/PS-2 Mouse</b> (Touchpad / myš PS-2) – výchozí nastavení</li> </ul>
<b>Fn Key Emulation</b>	<p>Umožňuje spojit klávesovou funkci &lt;Scroll Lock&gt; na PS-2 klávesnici s klávesovou funkcí &lt;Fn&gt; na interní klávesnici. Tato možnost je ve výchozím nastavení povolena.</p> <ul style="list-style-type: none"> <li>• Enable Fn Key Emulation (Povolit emulaci klávesy Fn)</li> </ul>
<b>Fastboot</b>	<p>Umožňuje urychlit spouštění systému. Možnosti jsou následující:</p> <ul style="list-style-type: none"> <li>• Minimal (Minimální)</li> <li>• <b>Thorough</b> (Důkladné) – Výchozí nastavení</li> <li>• Auto (Automatické)</li> </ul>

**Tabulka 9. Virtualization Support (Podpora virtualizace)**

Možnost	Popis
<b>Virtualization</b>	Tato možnost určuje, zda může nástroj Virtual Machine Monitor (VMM) používat doplňkové funkce hardwaru poskytované virtualizační technologií Intel® Virtualization Technology. <ul style="list-style-type: none"> <li>• <b>Enable Intel Virtualization Technology</b> (Povolit technologii Intel Virtualization Technology) – výchozí nastavení</li> </ul>

**Tabulka 10. Bezdrátové připojení**

Možnost	Popis
<b>Wireless Switch</b>	Umožňuje nastavit, která bezdrátová zařízení budou ovládána pomocí spínače bezdrátové komunikace. Možnosti jsou následující: <ul style="list-style-type: none"> <li>• WWAN</li> <li>• WLAN</li> </ul> <p>Všechny možnosti jsou ve výchozím nastavení povoleny.</p> <p> <b>POZNÁMKA:</b> V operačním systému Windows 8 je nastavení možnosti <b>Wireless Switch</b> (Spínač bezdrátové komunikace) řízeno přímo ovladačem pro operační systém. Toto zdejší nastavení tedy neovlivňuje nastavení možnosti <b>Wireless Switch Behavior</b> (Chování spínače bezdrátové komunikace).</p>
<b>Wireless Device Enable</b>	Slouží k povolení či zakázání interních bezdrátových zařízení. Možnosti jsou následující: <ul style="list-style-type: none"> <li>• WWAN</li> <li>• WLAN</li> </ul> <p>Všechny možnosti jsou ve výchozím nastavení povoleny.</p>

**Tabulka 11. Maintenance (Údržba)**

Možnost	Popis
<b>Service Tag</b>	Zobrazí výrobní číslo počítače.
<b>Asset Tag</b>	Slouží k vytvoření systémového inventárního čísla, pokud dosud nebylo nastaveno. Tato možnost není ve výchozím nastavení nastavena.

**Tabulka 12. System Logs (Systémové protokoly)**

Možnost	Popis
<b>BIOS Events</b>	Zobrazí protokol událostí systému BIOS a umožňuje jej smazat. <ul style="list-style-type: none"> <li>• Clear Log (Smazat protokol)</li> </ul>
<b>Thermal Events</b>	Zobrazí protokol teplotních událostí a umožňuje jej smazat. <ul style="list-style-type: none"> <li>• Clear Log (Smazat protokol)</li> </ul>
<b>Power Events</b>	Zobrazí protokol událostí napájení a umožňuje jej smazat. <ul style="list-style-type: none"> <li>• Clear Log (Smazat protokol)</li> </ul>

## Nastavení systému

Nástroj Nastavení systému umožňuje spravovat hardware počítače a měnit možnosti v systému BIOS. V nástroji Nastavení systému můžete provádět následující:

- Měnit nastavení NVRAM po přidání nebo odebrání hardwaru
- Prohlížet konfiguraci hardwaru počítače
- Povolit nebo zakázat integrovaná zařízení
- Měnit mezní limity výkonu a napájení
- Spravovat zabezpečení počítače

### Sekvence spouštění

Sekvence spouštění umožňuje obejít pořadí spouštěcích zařízení nastavené v nástroji Nastavení systému a spouštět počítač přímo z vybraného zařízení (například optické jednotky nebo pevného disku). Během testu POST (Power-on Self Test) po zobrazení loga Dell máte k dispozici následující možnosti:

- Vstup do nastavení systému stisknutím klávesy <F2>
- Vyvolání jednorázové nabídky zavádění systému stisknutím klávesy <F12>

Jednorázová nabídka zavádění systému obsahuje zařízení, ze kterých můžete spustit počítač a možnost diagnostiky. Možnosti nabídky zavádění jsou následující:

- Removable Drive (Vyjímatelný disk) (je-li k dispozici)
- STXXXX Drive (Jednotka STXXXX)



**POZNÁMKA:** XXX představuje číslo jednotky SATA.

- Optical Drive (Optická jednotka)
- Diagnostics (Diagnostika)



**POZNÁMKA:** Po výběru možnosti Diagnostics (Diagnostika) se zobrazí obrazovka diagnostiky ePSA.

Na obrazovce s pořadím zavádění jsou k dispozici také možnosti přístupu na obrazovku nástroje Nastavení systému.


### Navigační klávesy

V následující tabulce naleznete klávesy pro navigaci nastavením systému.




**POZNÁMKA:** V případě většiny možností nastavení systému se provedené změny zaznamenají, ale použijí se až po restartu počítače.

**Tabulka 13. Navigační klávesy**

Klávesy	Navigace
Šipka nahoru	Přechod na předchozí pole.
Šipka dolů	Přechod na další pole.
<Enter>	Výběr hodnoty ve vybraném poli (je-li to možné) nebo přechod na odkaz v poli.
Mezerník	Rozbalení a sbalení rozevírací nabídky (je-li to možné).
<Tab>	Přechod na další specifickou oblast.
	 <b>POZNÁMKA:</b> Pouze u standardního grafického prohlížeče.
<Esc>	Přechod na předchozí stránku až do dosažení hlavní obrazovky. Stiskem klávesy <Esc> na hlavní obrazovce zobrazíte výzvu k uložení všech neuložených změn a restartu systému.
<F1>	Zobrazení souboru s nápovědou k nástroji Nastavení systému.

## Možnosti nástroje System Setup (Nastavení systému)


 **POZNÁMKA:** V závislosti na počítači a nainstalovaných zařízeních nemusí být některé z uvedených položek k dispozici.

**Tabulka 14. General (Obecné)**

Možnost	Popis
<b>System Information</b>	<p>V této sekci jsou uvedeny primární funkce hardwaru počítače.</p> <ul style="list-style-type: none"> <li>• Systémové informace</li> <li>• Memory Information (Informace o paměti)</li> <li>• Processor Information (Informace o procesoru)</li> <li>• Device Information (Informace o zařízeních)</li> </ul>
<b>Battery Information (Informace o baterii)</b>	Zobrazí stav nabití baterie.
<b>Boot Sequence</b>	<p>Umožňuje změnit pořadí, ve kterém se počítač pokouší najít operační systém. Všechny níže uvedené možnosti jsou vybrány.</p> <ul style="list-style-type: none"> <li>• Diskette Drive (Disketová jednotka)</li> <li>• Internal HDD</li> <li>• USB Storage Device (Paměťové zařízení USB)</li> <li>• CD/DVD/CD-RW Drive (Jednotka CD/DVD/CD-RW)</li> <li>• Onboard NIC (Síťová karta v počítači)</li> </ul> <p>Můžete zvolit i možnosti seznamu zavádění. Mezi tyto možnosti patří:</p> <ul style="list-style-type: none"> <li>• <b>Legacy</b> (Původní) – výchozí nastavení</li> <li>• UEFI</li> </ul>

Možnost	Popis
<b>Advanced Boot Options</b>	Umožňuje povolit starší volitelné paměti ROM v režimu spouštění UEFI.
<b>Date/Time</b>	Slouží ke změně data a času.

Tabulka 15. System Configuration (Konfigurace systému)






Možnost	Popis
<b>Integrated NIC</b>	<p>Slouží ke konfiguraci integrované síťové karty. Možnosti jsou následující:</p> <ul style="list-style-type: none"> <li>• Disabled (Neaktivní)</li> <li>• Enabled (Aktivní)</li> <li>• <b>Enabled w/PXE</b> (Aktivní s funkcí PXE) – výchozí nastavení</li> </ul>
<b>SATA Operation</b>	<p>Slouží ke konfiguraci interního řadiče pevného disku SATA. Možnosti jsou následující:</p> <ul style="list-style-type: none"> <li>• Disabled (Neaktivní)</li> <li>• ATA</li> <li>• AHCI</li> <li>• <b>RAID On</b> (RAID zapnutý) – výchozí nastavení</li> </ul> <p> <b>POZNÁMKA:</b> Řadič SATA je nakonfigurován tak, aby podporoval režim RAID.</p>
<b>Drives</b>	<p>Slouží ke konfiguraci interních disků SATA. Možnosti jsou následující:</p> <ul style="list-style-type: none"> <li>• SATA-0</li> <li>• SATA-1</li> </ul> <p>Výchozí nastavení: Všechny jednotky jsou povoleny.</p>
<b>SMART Reporting</b>	<p>Toto pole určuje, zda jsou během spouštění systému hlášeny chyby integrovaných pevných disků. Tato technologie je součástí specifikací SMART (technologie vlastní analýzy a hlášení).</p> <ul style="list-style-type: none"> <li>• <b>Enable SMART Reporting</b> (Povolit hlášení SMART) – Tato možnost je ve výchozím nastavení zakázána.</li> </ul>
<b>USB Configuration</b>	<p>Slouží ke konfiguraci rozhraní USB. Možnosti jsou následující:</p> <ul style="list-style-type: none"> <li>• Enable Boot Support (Povolit podporu zavádění)</li> <li>• Enable External USB Port (Povolit externí port USB)</li> </ul> <p>Výchozí nastavení: obě možnosti jsou povoleny.</p>


Možnost	Popis
<b>USB PowerShare</b>	<p>Umožňuje konfigurovat chování funkce USB PowerShare. Tato možnost je ve výchozím nastavení zakázána.</p> <ul style="list-style-type: none"> <li>• Enable USB PowerShare (Povolit funkci USB PowerShare)</li> </ul>
<b>Miscellaneous Devices</b>	<p>Umožňuje povolit nebo zakázat různá zařízení na desce. Možnosti jsou následující:</p> <ul style="list-style-type: none"> <li>• Enable Microphone (Povolit mikrofon)</li> <li>• Enable Hard Drive Free Fall Protection (Povolit ochrana proti následkům pádu pevného disku)</li> <li>• Enable Camera (Povolit kameru)</li> <li>• Enable Media Card (Povolit paměťové karty)</li> <li>• Disable Media Card (Zakázat paměťové karty)</li> </ul> <p>Výchozí nastavení: Všechna zařízení jsou povolena.</p>

Tabulka 16. Video


Možnost	Popis
<b>LCD Brightness</b>	Umožňuje nastavit jas displeje, když je snímač okolí vypnut.

Tabulka 17. Security (Zabezpečení)

Možnost	Popis
<b>Admin Password</b>	<p>Slouží k nastavení, změně a smazání hesla správce.</p> <p> <b>POZNÁMKA:</b> Pokud se heslo správce používá společně se systémovým heslem a/ nebo heslem pevného disku, je třeba nejprve nastavit heslo správce.</p> <p> <b>POZNÁMKA:</b> Úspěšná změna hesla se projeví okamžitě.</p> <p> <b>POZNÁMKA:</b> Smazáním hesla správce automaticky smažete heslo systému a heslo pevného disku.</p> <p> <b>POZNÁMKA:</b> Úspěšná změna hesla se projeví okamžitě.</p> <p>Výchozí nastavení: <b>Not set</b> (Nenastaveno)</p>
<b>System Password</b>	<p>Slouží k nastavení, změně a smazání hesla systému.</p> <p> <b>POZNÁMKA:</b> Úspěšná změna hesla se projeví okamžitě.</p> <p>Výchozí nastavení: <b>Not set</b> (Nenastaveno)</p>
<b>Internal HDD-0 Password</b>	<p>Slouží k nastavení, změně a smazání hesla správce.</p> <p>Výchozí nastavení: <b>Not set</b> (Nenastaveno)</p>
<b>Strong Password</b>	<p>Slouží k prosazení nutnosti vždy nastavit silné heslo.</p> <p>Výchozí nastavení: Možnost <b>Enable Strong Password (Povolit silné heslo)</b> není vybrána.</p>
<b>Password Configuration</b>	Umožňuje určit délku hesla. Minimálně 4, maximálně 32 znaků.

Možnost	Popis
<b>Password Bypass</b>	<p>Slouží k povolení či zakázání oprávnění k obejití hesla systému a hesla interního pevného disku, pokud jsou nastavena. Možnosti jsou následující:</p> <ul style="list-style-type: none"> <li>• <b>Disabled</b> (Neaktivní) – výchozí nastavení</li> <li>• Reboot bypass (Obejití při restartu)</li> </ul>
<b>Password Change</b>	<p>Slouží k povolení či zakázání oprávnění k heslům systému a pevného disku, pokud je nastaveno heslo správce.</p> <p>Výchozí nastavení: Možnost <b>Allow Non-Admin Password Changes</b> (Povolit změny hesla jiného typu než hesla správce) není vybrána.</p>
<b>Non-Admin Setup Changes</b>	<p>Umožňuje určit, zda změny voleb nastavení jsou povoleny, pokud je nastaveno heslo správce. Volba je vypnuta.</p> <ul style="list-style-type: none"> <li>• Umožňuje změny bezdrátového přepínače</li> </ul>
<b>TPM Security</b>	<p>Slouží k povolení modulu TPM (Trusted Platform Module) po spuštění počítače (POST). Možnosti jsou následující:</p> <ul style="list-style-type: none"> <li>• TPM Security</li> <li>• TPM ACPI Support (Podpora režimu TPM ACPI)</li> <li>• TPM PPI Deprovision Override (Přepis ukončení režimu poskytování TPM PPI)</li> <li>• Clear (Vymazat)</li> <li>• TPM PPI Provision Override (Přepis režimu poskytování TPM PPI)</li> <li>• Deactivate (Deaktivovat) – výchozí nastavení</li> <li>• Activate (Aktivovat)</li> </ul> <p>Výchozí nastavení: <b>Enable TPM Security (Povolit zabezpečení TPM), TPM ACPI Support (Podpora TPM ACPI), TPM PPI Provision Override (Potlačení zajišťování TPM PPI).</b></p>
<b>Computrace</b>	<p>Slouží k povolení či zakázání volitelného softwaru Computrace. Možnosti jsou následující:</p> <ul style="list-style-type: none"> <li>• <b>Deactivate</b> (Deaktivovat) – výchozí nastavení</li> <li>• Disable (Zakázat)</li> <li>• Activate (Aktivovat)</li> </ul> <p> <b>POZNÁMKA:</b> Možnosti Activate (Aktivovat) a Disable (Zakázat) tuto funkci trvale aktivují či zakážou bez možnosti toto nastavení v budoucnu změnit.</p>
<b>CPU XD Support</b>	<p>Slouží k povolení režimu Execute Disable u procesoru.</p> <p>Výchozí nastavení: <b>Enable CPU XD Support</b> (Povolit podporu režimu CPU XD)</p>
<b>OROM Keyboard Access</b>	<p>Slouží k nastavení přístupu k zadání obrazovek konfigurace komponenty OROM za použití klávesových zkratk během spouštění. Možnosti jsou následující:</p> <ul style="list-style-type: none"> <li>• <b>Enable</b> (Povolit) – výchozí nastavení</li> <li>• One Time Enable (Povolit jedenkrát)</li> <li>• Disable (Zakázat)</li> </ul>
<b>Admin Setup Lockout</b>	<p>Brání uživatelům v přístupu k nastavením, pokud je nastaveno heslo správce.</p> <p>Výchozí nastavení: <b>Disabled</b> (Neaktivní)</p>

Tabulka 18. Secure Boot

Možnost	Popis
Secure Boot Enable	<p>Umožňuje povolit nebo zakázat zabezpečené spuštění. Možnosti jsou následující:</p> <ul style="list-style-type: none"> <li>• <b>Disabled</b> (Neaktivní) – výchozí nastavení</li> <li>• <b>Enabled</b> (Aktivní)</li> </ul>
Expert Key Management	<p>Umožňuje manipulaci s databázemi bezpečnostních klíčů pouze v případě, že je systém v režimu Custom Mode (Vlastní režim). Možnost <b>Enable Custom Mode</b> (Povolit vlastní režim) je ve výchozím nastavení zakázána. Možnosti jsou následující:</p> <ul style="list-style-type: none"> <li>• PK</li> <li>• KEK</li> <li>• db</li> <li>• dbx</li> </ul> <p>Pokud povolíte režim <b>Custom Mode</b> (Vlastní režim), zobrazí se odpovídající možnosti pro klíče <b>PK, KEK, db a dbx</b>. Možnosti jsou následující:</p> <ul style="list-style-type: none"> <li>• <b>Save to File</b> (Uložit do souboru) – Uloží klíč do uživatelem zvoleného souboru.</li> <li>• <b>Replace from File</b> (Nahradit ze souboru) – Nahradí aktuální klíč klíčem z uživatelem zvoleného souboru.</li> <li>• <b>Append from File</b> (Připojit ze souboru) – Přidá klíč do aktuální databáze z uživatelem zvoleného souboru.</li> <li>• <b>Delete</b> (Odstranit) – Odstraní vybraný klíč.</li> <li>• <b>Reset All Keys</b> (Resetovat všechny klíče) – Resetuje klíče na výchozí nastavení.</li> <li>• <b>Delete All Keys</b> (Odstranit všechny klíče) – Odstraní všechny klíče.</li> </ul> <p> <b>POZNÁMKA:</b> Pokud režim Custom Mode (Vlastní režim) zakážete, všechny provedené změny se odstraní a obnoví se výchozí nastavení klíčů.</p>

Tabulka 19. Výkon

Možnost	Popis
Multi Core Support	<p>Toto pole určuje, zda bude povoleno jedno nebo všechna jádra procesoru. Výkon některých aplikací bude zvýšen, pokud bude povoleno více jader. Tato funkce je ve výchozím nastavení povolena. Slouží k povolení či zakázání podpory více jader procesoru. Možnosti jsou následující:</p>



Možnost	Popis
	<ul style="list-style-type: none"> <li>• <b>All (Vše)</b> – výchozí nastavení</li> <li>• 1</li> <li>• 2</li> </ul>
<b>Intel SpeedStep</b>	<p>Slouží k povolení či zakázání funkce Intel SpeedStep.</p> <p>Výchozí nastavení: <b>Enable Intel SpeedStep</b> (Povolit funkci Intel SpeedStep)</p>
<b>C States Control</b>	<p>Slouží k povolení či zakázání dalších režimů spánku procesoru.</p> <p>Výchozí nastavení: <b>Enable C states</b> (Povolit stavy C).</p>
<b>Hyper-Thread Control</b>	<p>Slouží k povolení či zakázání funkce HyperThreading v procesoru.</p> <p>Výchozí nastavení: <b>Enabled</b> (Povoleno)</p>

**Tabulka 20. Power Management (Řízení spotřeby)**

Možnost	Popis
<b>AC Behavior</b>	<p>Umožňuje, aby se počítač automaticky zapnul, pokud je připojen síťový adaptér. Volba je vypnuta.</p> <ul style="list-style-type: none"> <li>• Wake on AC (Zapnutí při zapojení do sítě)</li> </ul>
<b>Auto On Time</b>	<p>Slouží k nastavení času, kdy se počítač automaticky zapne. Možnosti jsou následující:</p> <ul style="list-style-type: none"> <li>• <b>Disabled</b> (Neaktivní) – výchozí nastavení</li> <li>• Every Day (Každý den)</li> <li>• Weekdays (V pracovní dny)</li> <li>• Vyberte dny:</li> </ul>
<b>USB Wake Support</b>	<p>Umožňuje, aby USB zařízení probouzelo počítač z pohotovostního režimu. Volba je vypnuta.</p> <ul style="list-style-type: none"> <li>• Enable USB Wake Support (Povolit podporu probuzení přes USB)</li> </ul>
<b>Wireless Radio Control</b>	<p>Umožňuje ovládat vysílač WLAN a WWAN. Možnosti jsou následující:</p> <ul style="list-style-type: none"> <li>• Control WLAN Radio (Ovládání vysílače WLAN)</li> <li>• Control WWAN Radio (Ovládání vysílače WWAN)</li> </ul> <p>Výchozí nastavení: obě možnosti jsou zakázány.</p>
<b>Wake on LAN/WLAN</b>	<p>Tato možnost umožňuje počítači zapnutí ze stavu vypnutí při spuštění speciálním signálem ze sítě LAN. Toto nastavení nemá vliv na možnost Wake-up from the Standby (Probudit z pohotovostního režimu) a musí být povoleno v operačním systému. Tato funkce funguje pouze v případě, že je počítač připojen ke zdroji napájení.</p> <ul style="list-style-type: none"> <li>• <b>Disabled</b> (Zakázáno) – Nepovolí systému zapnutí pomocí speciálních signálů LAN při přijetí signálu k probuzení ze sítě LAN nebo bezdrátové sítě LAN. (výchozí nastavení)</li> <li>• LAN Only (Pouze LAN) – Umožňuje zapnutí systému prostřednictvím speciálních signálů ze sítě LAN.</li> <li>• WLAN Only (Pouze WLAN)</li> </ul>

Možnost	Popis
	<ul style="list-style-type: none"> <li>LAN or WLAN (LAN nebo WLAN)</li> </ul>
<b>Block Sleep</b>	<p>Umožňuje zabránit počítači ve vstupu do režimu spánku. Volba je ve výchozím nastavení zakázána.</p> <ul style="list-style-type: none"> <li>Block Sleep (S3) (Režim spánku bloků S3)</li> </ul>

**Tabulka 21. POST Behavior (Chování během testu při spuštění počítače)**


Možnost	Popis
<b>Adapter Warnings</b>	<p>Umožňuje aktivovat výstražné zprávy o adaptéru, pokud jsou používány určité napájecí adaptéry. Tato možnost je ve výchozím nastavení povolena.</p> <ul style="list-style-type: none"> <li>Enable Adapter Warnings (Povolit varování o adaptéru)</li> </ul>
<b>Mouse/Touchpad</b>	<p>Umožňuje určit, jakým způsobem systém zachází se vstupy myši a touchpadu. Možnosti jsou následující:</p> <ul style="list-style-type: none"> <li>Serial Mouse (Sériová myš)</li> <li>PS2 Mouse (Myš PS2)</li> <li><b>Touchpad/PS-2 Mouse</b> (Touchpad / myš PS-2) – výchozí nastavení</li> </ul>
<b>Fn Key Emulation</b>	<p>Umožňuje spojit klávesovou funkci &lt;Scroll Lock&gt; na PS-2 klávesnici s klávesovou funkcí &lt;Fn&gt; na interní klávesnici. Tato možnost je ve výchozím nastavení povolena.</p> <ul style="list-style-type: none"> <li>Enable Fn Key Emulation (Povolit emulaci klávesy Fn)</li> </ul>
<b>Fastboot</b>	<p>Umožňuje urychlit spouštění systému. Možnosti jsou následující:</p> <ul style="list-style-type: none"> <li>Minimal (Minimální)</li> <li><b>Thorough</b> (Důkladné) – Výchozí nastavení</li> <li>Auto (Automatické)</li> </ul>

**Tabulka 22. Virtualization Support (Podpora virtualizace)**

Možnost	Popis
<b>Virtualization</b>	<p>Tato možnost určuje, zda může nástroj Virtual Machine Monitor (VMM) používat doplňkové funkce hardwaru poskytované virtualizační technologií Intel® Virtualization Technology.</p> <ul style="list-style-type: none"> <li><b>Enable Intel Virtualization Technology</b> (Povolit technologii Intel Virtualization Technology) – výchozí nastavení</li> </ul>

**Tabulka 23. Bezdrátové připojení**

Možnost	Popis
<b>Wireless Switch</b>	<p>Umožňuje nastavit, která bezdrátová zařízení budou ovládána pomocí spínače bezdrátové komunikace. Možnosti jsou následující:</p> <ul style="list-style-type: none"> <li>WWAN</li> <li>WLAN</li> </ul> <p>Všechny možnosti jsou ve výchozím nastavení povoleny.</p>

Možnost	Popis
	 <b>POZNÁMKA:</b> V operačním systému Windows 8 je nastavení možnosti <b>Wireless Switch</b> (Spínač bezdrátové komunikace) řízeno přímo ovladačem pro operační systém. Toto zdejší nastavení tedy neovlivňuje nastavení možnosti <b>Wireless Switch Behavior</b> (Chování spínače bezdrátové komunikace).
<b>Wireless Device Enable</b>	Slouží k povolení či zakázání interních bezdrátových zařízení. Možnosti jsou následující: <ul style="list-style-type: none"> <li>• WWAN</li> <li>• WLAN</li> </ul> Všechny možnosti jsou ve výchozím nastavení povoleny.

Tabulka 24. Maintenance (Údržba)

Možnost	Popis
<b>Service Tag</b>	Zobrazí výrobní číslo počítače.
<b>Asset Tag</b>	Slouží k vytvoření systémového inventárního čísla, pokud dosud nebylo nastaveno. Tato možnost není ve výchozím nastavení nastavena.


Tabulka 25. System Logs (Systémové protokoly)


Možnost	Popis
<b>BIOS Events</b>	Zobrazí protokol událostí systému BIOS a umožňuje jej smazat. <ul style="list-style-type: none"> <li>• Clear Log (Smazat protokol)</li> </ul>
<b>Thermal Events</b>	Zobrazí protokol teplotních událostí a umožňuje jej smazat. <ul style="list-style-type: none"> <li>• Clear Log (Smazat protokol)</li> </ul>
<b>Power Events</b>	Zobrazí protokol událostí napájení a umožňuje jej smazat. <ul style="list-style-type: none"> <li>• Clear Log (Smazat protokol)</li> </ul>

## Aktualizace systému BIOS

Aktualizaci systému BIOS (nastavení systému) doporučujeme provádět při výměně základní desky nebo je-li k dispozici nová verze. V případě notebooků se ujistěte, že je baterie plně nabitá, a připojte jej k elektrické zásuvce

1. Restartujte počítač.
2. Přejděte na stránku [support.dell.com/support/downloads](http://support.dell.com/support/downloads).
3. Máte-li k dispozici Servisní označení nebo Kód expresní služby počítače:

 **POZNÁMKA:** V případě stolních počítačů je servisní označení uvedeno na přední straně počítače.

 **POZNÁMKA:** V případě notebooků je servisní označení uvedeno na spodní straně počítače.

 **POZNÁMKA:** V případě integrovaných stolních počítačů je servisní označení uvedeno na zadní straně počítače.

- a) Zadejte **servisní označení** nebo **kód expresní služby** a klepněte na tlačítko **Submit** (Odeslat).
  - b) Klepněte na tlačítko **Submit** (Odeslat) a pokračujte krokem 5.
4. Nemáte-li k dispozici Servisní označení nebo Kód expresní služby počítače, vyberte jednu z následujících možností:
    - a) **Automatically detect my Service Tag for me (Automaticky detekovat Servisní označení)**

- b) **Choose from My Products and Services List (Vybrat položku ze seznamu mých produktů a služeb)**  
 c) **Choose from a list of all Dell products (Vybrat položku ze seznamu všech produktů společnosti Dell)**
- Na obrazovce s aplikacemi a ovladači vyberte v rozvíracím seznamu **Operating System** (Operační systém) možnost **BIOS**.
  - Vyhledejte nejnovější soubor se systémem BIOS a klepněte na tlačítko **Download File** (Stáhnout soubor).
  - V okně **Please select your download method below** (Zvolte metodu stažení) klepněte na tlačítko **Download Now** (Stáhnout).  
Zobrazí se okno **File Download** (Stažení souboru).
  - Klepnutím na tlačítko **Save** (Uložit) uložíte soubor do počítače.
  - Klepnutím na tlačítko **Run** (Spustit) v počítači nainstalujete aktualizované nastavení systému BIOS.  
Postupujte podle pokynů na obrazovce.


## Heslo k systému a nastavení

Vytvořením hesla systému a hesla nastavení můžete zabezpečit svůj počítač.

Typ hesla	Popis
Heslo systému	Heslo, které je třeba zadat před přihlášením se k počítači.
Heslo nastavení	Heslo, které je třeba zadat před získáním přístupu a možností provádění změn v nastavení systému BIOS v počítači.


 **VÝSTRAHA:** Heslo nabízí základní úroveň zabezpečení dat v počítači.

 **VÝSTRAHA:** Pokud počítač nebude uzamčen nebo zůstane bez dozoru, k uloženým datům může získat přístup kdokoli.

 **POZNÁMKA:** Počítač, který vám zašleme, má funkci hesla systému a hesla nastavení vypnutou.

### Přiřazení hesla k systému a hesla k nastavení

Přiřadit nové **heslo systému** nebo **heslo nastavení** či změnit stávající **heslo systému** nebo **heslo nastavení** můžete pouze v případě, že v nastavení **Password Status** (Stav hesla) je vybrána možnost **Unlocked** (Odemčeno). Jestliže je u stavu hesla vybrána možnost **Locked** (Zamčeno), heslo systému nelze měnit.

 **POZNÁMKA:** Pokud propojku pro heslo nepoužijete, stávající heslo systému a heslo nastavení odstraníte a k přihlášení k počítači není třeba heslo systému používat.

Nastavení systému otevřete stisknutím tlačítka <F2> ihned po spuštění či restartu počítače.

- Na obrazovce **System BIOS** (Systém BIOS) nebo **System Setup** (Nastavení systému) vyberte možnost **System Security** (Zabezpečení systému) a klepněte na tlačítko <Enter>.  
Otevře se obrazovka **System Security** (Zabezpečení systému).
- Na obrazovce **System Security** (Zabezpečení systému) ověřte, zda je v nastavení **Password Status** (Stav hesla) vybrána možnost **Unlocked** (Odemčeno).
- Vyberte možnost **System Password** (Heslo systému), zadejte heslo systému a stiskněte klávesu <Enter> nebo <Tab>.  
Nové heslo systému přiřadte podle následujících pokynů:
  - Heslo smí obsahovat nejvýše 32 znaků.
  - Heslo smí obsahovat čísla od 0 do 9.
  - Povolena jsou pouze malá písmena (velká písmena jsou zakázána).

- Povoleny jsou pouze následující zvláštní znaky: mezera, ("), (+), (.), (-), (.), (/), (:), (|), (\), (|), (^).

Po zobrazení výzvy znovu zadejte heslo systému.

4. Zadejte dříve zadané heslo systému a klepněte na tlačítko **OK**.
5. Vyberte možnost **Setup Password** (Heslo nastavení), zadejte heslo systému a stiskněte klávesu <Enter> nebo <Tab>. Zobrazí se zpráva s požadavkem o opětovné zadání hesla nastavení.
6. Zadejte dříve zadané heslo nastavení a klepněte na tlačítko **OK**.
7. Po stisku klávesy <Esc> se zobrazí zpráva s požadavkem o uložení změn.
8. Stiskem klávesy <Y> změny uložíte.  
Počítač se restartuje.

## Odstranění nebo změna stávajícího hesla k systému nebo nastavení

Před pokusem o odstranění nebo změnu stávajícího hesla systému nebo nastavení se ujistěte, že je v nabídce **Password Status** (Stav hesla) vybrána možnost Unlocked (Odemknuto). Pokud je v nabídce **Password Status** (Stav hesla) vybrána možnost Locked (Zamčeno), stávající heslo systému nebo nastavení odstranit ani změnit nelze.

Nástroj Nastavení systému otevřete stiskem tlačítka <F2> ihned po spuštění či restartu počítače.

1. Na obrazovce **System BIOS** (Systém BIOS) nebo **System Setup** (Nastavení systému) vyberte možnost **System Security** (Zabezpečení systému) a klepněte na tlačítko <Enter>. Otevře se obrazovka **System Security** (Zabezpečení systému).
2. Na obrazovce **System Security** (Zabezpečení systému) ověřte, zda je v nastavení **Password Status** (Stav hesla) vybrána možnost **Unlocked** (Odemčeno).
3. Po odstranění stávajícího hesla systému vyberte možnost **System Password** (Heslo systému) a stiskněte klávesu <Enter> nebo <Tab>.
4. Po odstranění stávajícího hesla nastavení vyberte možnost **Setup Password** (Heslo nastavení) a stiskněte klávesu <Enter> nebo <Tab>.




**POZNÁMKA:** Po změně hesla systému nebo nastavení zadejte po zobrazení výzvy nové heslo. Jestliže heslo systému nebo nastavení odstraníte, potvrďte po zobrazení výzvy své rozhodnutí.

5. Po stisku klávesy <Esc> se zobrazí zpráva s požadavkem o uložení změn.
6. Stiskem klávesy <Y> uložíte změny a nástroj Nastavení systému ukončíte.  
Počítač se restartuje.



## Technické specifikace

 **POZNÁMKA:** Nabízené možnosti se mohou lišit podle oblasti. Následující technické údaje představují pouze zákonem vyžadované minimum dodávané s počítačem. Další informace o konfiguraci počítače získáte kliknutím na tlačítko **Start** → **Nápověda a podpora**. Poté výběrem příslušné možnosti zobrazíte informace o počítači.

<b>Systémové informace</b>	
Čipová sada	Čipová sada Intel HM77 Express
<b>Procesor</b>	
Typ	<ul style="list-style-type: none"> <li>• Intel IVB ULV 17 W               <ul style="list-style-type: none"> <li>– Intel Celeron</li> <li>– Intel Core řady i3</li> <li>– Intel Core řady i5</li> </ul> </li> <li>• Intel SNB ULV 17 W               <ul style="list-style-type: none"> <li>– Intel Core řady i3</li> </ul> </li> </ul>
<b>Video</b>	
Typ	Integrovaná na základní desce
Datová sběrnice	Integrovaná grafika
Řadič videa:	
Intel Celeron	Intel HD Graphics
Intel i3 a i5	<ul style="list-style-type: none"> <li>• Grafika Intel HD pro procesory Intel Celeron</li> <li>• Grafika Intel HD 3000 pro procesory Intel 2. generace</li> <li>• Grafika Intel HD 4000 pro procesory Intel 3. generace</li> </ul>
<b>Paměť</b>	
Konektor paměti	Dva sloty SODIMM
Kapacita paměti	2 GB, 4 GB a 8 GB
Typ paměti	<ul style="list-style-type: none"> <li>• 1333MHz paměť DDR3 pro procesory Intel 2. generace</li> <li>• 1600MHz paměť DDR3L pro procesory Intel 3. generace</li> </ul>
Minimální velikost paměti	2 GB
Maximální velikost paměti	8 GB

---

**Zvukový adaptér**

---

Typ	Dvoukanálový zvuk s vysokým rozlišením
Řadič	IDT 92HD93
Převod stereofonního signálu	24bitový (analogový signál na digitální a digitální na analogový)
Rozhraní:	
Interní	Zvuk High Definition
Externí	Kombinovaný konektor mikrofonu a stereofonních sluchátek
Reproduktory	Dva (2 W)
Vnitřní zesilovač reproduktorů	Dva (2 W)
Ovládání hlasitosti	nabídky softwarových programů, multimediální ovladače a funkční tlačítka klávesnice

---

**Komunikace**

---

Síťový adaptér	ethernetová síť LAN 10/100/1000 Mb/s
Bezdrátové připojení	Interní síť WLAN (wireless local area network), rozhraní Bluetooth (volitelně) a mobilní širokopásmové připojení 3G (volitelně)

---

**Porty a konektory**

---

Zvukový adaptér	kombinovaný konektor zvukového vstupu a výstupu
Video	Jeden konektor VGA, jeden 19kolíkový konektor HDMI
Síťový adaptér	Jeden konektor RJ-45
USB	<ul style="list-style-type: none"><li>• Dva konektory kompatibilní s rozhraním USB-3.0</li><li>• Jeden konektor USB-2.0 (1) s funkcí PowerShare</li></ul>
Čtečka paměťových karet	Jedna čtečka paměťových karet: (SD-XC, starší SD, SDIO, MMC, Mini-MMC, MMC+ (podporováno pouze v režimu kompatibility s MMC), Hi-Density SD, Hi-capacity SD)

---

**Displej**

---

Typ	HD, WLED, antireflexní
Velikost	13,30"
Aktivní oblast (X/Y)	293,42 mm x 164,97 mm
Rozměry:	
Výška	188,75 mm (7,43 palce)
Šířka	314,10 mm (12,36 palců)
Tloušťka	3,60 mm (0,14 palce)
Úhlopříčka	337,82 mm (13,30 palce)
Maximální rozlišení	1366 x 768 pixelů s 262 tis. barvami



<b>Displej</b>	
Maximální jas	220 nitů
Obnovovací frekvence	60 Hz
Provozní úhel	0° (zavřeno) – 135°
Minimální pozorovací úhly:	
Horizontální	40/45 při CR >= 10
Vertikální	15/20 při CR >= 10
Rozteč pixelů	0,2148 mm x 0,2148 mm
<b>Klávesnice</b>	
Počet kláves	<ul style="list-style-type: none"> <li>• USA a Kanada: 86 kláves</li> <li>• Evropa a Brazílie: 87 kláves</li> <li>• Japonsko: 90 kláves</li> </ul>
<b>Touchpad</b>	
Aktivní oblast:	
Osa X	81,00 mm (3,18 palce)
Osa Y	41,00 mm (1,61 palce)
<b>Baterie</b>	
Typ	<ul style="list-style-type: none"> <li>• 4čláňková lithium-iontová (3,0 Ah)</li> <li>• 6čláňková lithium-iontová (3,0 Ah)</li> </ul>
Rozměry:	
Hloubka:	
4čláňková a 6čláňková	48,79 mm (1,92 palce)
Výška:	
4čláňková	20,25 mm (0,80 palce)
6čláňková	30,20 mm (1,18 palce)
Šířka:	
4čláňková a 6čláňková	269,50 mm (10,61 palce)
Hmotnost:	
4čláňková	245,00 g (0,54 libry)
6čláňková	370,00 g (0,81 libry)
Napětí:	
4čláňková	14,80 V
6čláňková	11,10 V

---

**Baterie**

---

Přibližná doba nabíjení pro 4čládkovou a 6čládkovou baterii při vypnutém počítači	4 hodiny
Teplotní rozsah:	
Provozní	0 – 35 °C (32 – 95 °F)
Neprovozní	–40 až 65 °C (–40 až 149 °F)
knoflíková baterie	3V lithium-iontová baterie CR2032

---

**Napájecí adaptér**

---

Typ	65 nebo 90 W
Vstupní napětí	100 až 240 V stř.
Vstupní proud (max.)	1,50 A, 1,60 A a 1,70 A
Vstupní frekvence	50 – 60 Hz
Výstupní výkon	65 nebo 90 W
Výstupní proud	
60 W	4,43 A (max. při 4sekundovém výkyvu) 3,34 A (průběžný)
90 W	4,62 A
Jmenovité výstupní napětí	19,50 V stejn. (+/– 1,0 V)
Rozměry:	
Výška	29,00 mm (1,14 palce)
Šířka	46,50 mm (1,83 palce)
Hloubka	107,00 mm (4,21 palce)
Teplotní rozsah:	
Provozní	0 °C až 40 °C (32 °F až 104 °F)
Neprovozní	–40 – 70 °C (–40 – 158 °F)

---

**Rozměry a hmotnost**

---

Výška (s panelem WLED)	21 až 32,00 mm (0,83 až 1,25 palce)
Šířka	329,30 mm (12,96 palce)
Hloubka	237,65 mm (9,35 palce)
Hmotnost (minimální)	1,55 kg (3,43 libry)

---

**Životní prostředí**

---

Teplotní rozsah:	
Provozní	0 – 35 °C (32 – 95 °F)
Skladovací	–40 až 65 °C (–40 až 149 °F)
Relativní vlhkost (max.):	
Provozní	10 – 90 % (bez kondenzace)

---


**Životní prostředí**

---

Skladovací	5 – 95 % (bez kondenzace)
Nadmořská výška (max.):	
Provozní	–15,2 až 3 048 m (–50 až 10 000 stop) 0 °C až 35 °C
Neprovozní	–15,20 m až 10 668 m (–50 stop až 35 000 stop)
Maximální vibrace:	
Provozní	0,66 Grms (2 až 600 Hz)
Skladovací	1,30 Grms (2 až 600 Hz)
Maximální ráz:	
Provozní	110 G
Skladovací	160 G
Úroveň uvolňování znečišťujících látek do ovzduší	G1 nebo nižší dle normy ISA-S71.04–1985



## Kontaktování společnosti Dell

 **POZNÁMKA:** Pokud nemáte aktivní internetové připojení, můžete najít kontaktní informace na nákupní faktuře, balicím seznamu, účtence nebo v katalogu produktů společnosti Dell.

Společnost Dell nabízí několik možností online a telefonické podpory a služeb. Jejich dostupnost závisí na zemi a produktu a některé služby nemusí být ve vaší oblasti k dispozici. Chcete-li kontaktovat společnost Dell se záležitostmi týkajícími se prodeje, technické podpory nebo zákaznického servisu:

1. Navštivte stránky **[www.dell.com/support](http://www.dell.com/support)**
2. Vyberte si kategorii podpory.
3. Ověřte, že v rozbalovací nabídce Choose a Country/Region (Vyberte zemi/oblast) v horní části stránky je vybrána vaše země nebo oblast.
4. Podle potřeby vyberte příslušné servisní služby nebo linku podpory.